

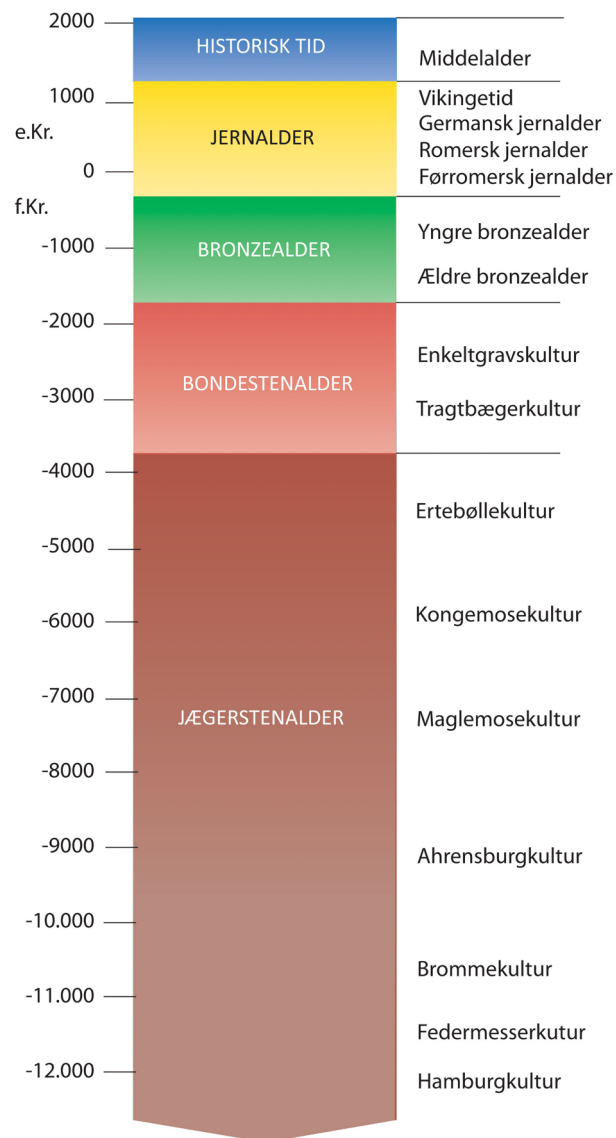
To hustomer fra førromersk jernalder og fem jordfæstegrave fra ældre romersk jernalder

Arkæolog René Gravgaard Pedersen



Indholdsfortegnelse

Indledning	3
Undersøgelsens baggrund	3
Lokalområdet i oldtiden	3
Undersøgelsens resultater	4
De to hustomter	4
De fem jordfæstegrave	5
Sammenfatning og perspektivering	6
Hvis du vil vide mere	6



Indledning

Denne kulturhistoriske rapport giver et overblik over museets udgravning ÅHM 7328 Lykkensgaard II, Svenstrup, forud for byggemodning af området. Udgravningen stod på mellem d. 27. juli og d. 16. august 2022. Udgravningen bestod af et fundområde. I fundområdet blev registreret to hustomter efter treskibede langhuse og fem jordfæstegrave, samt enkelte spredtliggende anlæg. Baseret på C14-analyser er hustomterne dateret til den yngre del af ældre førromersk jernalder, mens gravene ud fra gravgaverne er dateret til ældre romersk jernalder.

Undersøgelsens baggrund

I forbindelse med byggemodning af et ca. 6,8 ha stort areal på matriklerne 8k, 7bf og 6dc Sdr. Svenstrup By, Svenstrup, kontaktede bygherre, Aalborg Kommune, museet i sommeren 2020 angående en udtalelse baseret på en arkæologisk forundersøgelse.

Efter forudgående forundersøgelse af planarealet, blev et areal på 2.863 m² indstillet til egentlig udgravning.

For fundområdet gælder det, at det ligger på en nordvendt skråning nær toppen af en bakkekam. Bakkekammen er det nordligste højdepunkt på det landområde, der omkranses af Guldbækken og Østeråen mod øst, og som i stenalderen var en decideret fjordarm. Den nordlige del af arealet er forholdsvis plant, mens arealet mod syd er mere kuperet. På bakkekammen kendes et større antal fortidsminder og gravhøje. Den nærmeste kendte gravhøj, der nu er sløjftet, fandtes knap 100 m sydøst for arealet

Lokalområdet i oldtiden

Der er lavet flere større forundersøgelser og udgravninger i området omkring denne udgravning. Det er kun udvalgte udgravninger, der vil blive nævnt i det følgende.

Nord for arealet er der udgravet omfattende bebyggelsesspor fra bronzealder og jernalder. Allerede i perioden 1981-84 blev der foretaget sporadiske udgravninger på dele af arealet (ÅHM 1106 Svenstrup). Her udgravede amatørarkæologer et kulturlag med stenlægninger, kridtgulve, stolpehuller og ovne fra perioden yngre bronzealder til ældre jernalder.

I 2005 undersøgte museet første etape af udstykningen Asgård (ÅHM 5406 Lykkensgård I) som ligger umiddelbart nord for arealet. Her blev der udgravet en bebyggelse fra ældre jernalder med meget velbevarede hustomter, som lå i en stram parcelstruktur. Således var flere af husene genopført op til fire gange på samme tomt. Flere af husene var af den nedgravede nordjyske type, hvor der desuden var stenlægninger, sivebrønde, udhuse, afvandingskanaler, ildsteder, lergulve, staldbrølægninger og mange bygningsdetaljer bevaret.

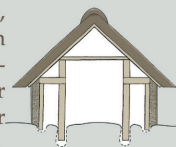
I 2006 gennemførte museet forundersøgelser og undersøgelser af arealet umiddelbart nordøst for arealet (ÅHM 5539 Gl. Viborgvej). Her blev der ligeledes udgravet en boplads fra bronzealderen og jernalderen, hvor ca. 45 langhuse lå spredt ud over et 1,5 ha stort areal. De fleste af husene var kun i en enkelt fase.

I 2019 blev der gennemført en udgravning ved Langdyssen (ÅHM 6234) nordøst for arealet. Her undersøgte museet 60 treskibede langhuse og andre boplads spor overvejende fra ældre jernalder.

I 2021 og 2022 blev et større område vest for arealet undersøgt (ÅHM 7342), og her blev udgravet en stor bebyggelse fra førromersk jernalder til romersk jernalder med gode bevaringsforhold. På lokaliteten blev der registreret de samme anlægstyper og forhold, som nævnt i forbindelse med udgravningen i 2005 (ÅHM 5406 Lykkensgård I).

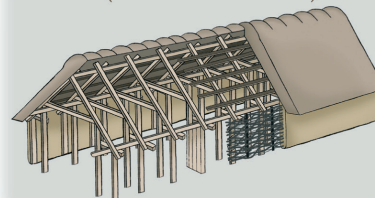
Det treskibede hus

I et treskibet hus bæres taget af to rækker af kraftige stolper, placeret ned igennem husets midte. Hustypen kaldes treskibet, da det i tværsnit kan opdeles i tre dele - mellem og på hver side af de to rækker tagbærende stolper.



Husene har haft stolper til ydervægge og andre opdelinger i huset - som skillevægge, båse til dyrene osv. - men disse er kun i heldige tilfælde bevaret. Husene er aflange og oftest 5-6 m brede. De kaldes derfor langhuse, når de er så lange, at de er brugt som bolig. Der er også mindre bygninger, som har været brugt som fx arbejdsrum og til opbevaring. Indgangene er i langhusenes lange vægge, og indrettes oftest med bolig i den ene ende (mod vest) og stald i den anden (mod øst).

Treskibede huse bygges i det meste af bronzealderen, jernalder og vikingetid - samlet en periode på omkring 2000 år (1.500 f.kr.-1.050 e.kr.).



¹⁴C-analyse

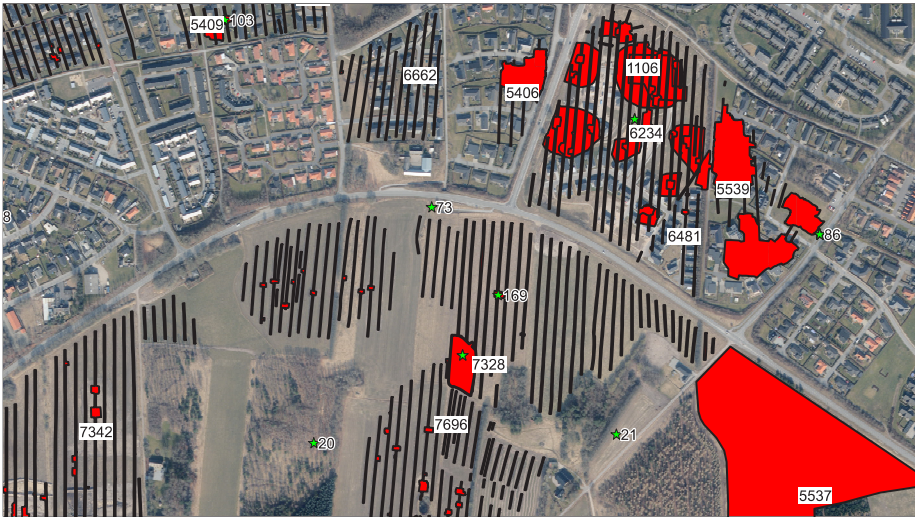
Kulstof-14 bruges til at tidsbestemme eller datere materiale fra mennesker, dyr og planter.

Kulstof (C) er et grundstof, der indgår i alle levende organismer. Når en organisme dør, mindskes antallet af C-14 atomer langsomt, da atomet er radioaktivt. Ved at måle den mængde af ¹⁴C, der er tilbage i et materiale, kan man derfor regne ud, hvor gammelt det er.

Jordfæstegrav

En jordfæstegrav er en grav, hvor den døde begravnes ubrændt. Den døde var ikke altid lagt i en kiste, men kunne ligge i et gravkammer af træ eller sten, en stenkiste, en båd, en vogn - eller helt uden kiste.

Den måde man begraver folk på ændrer sig gennem tiden, og frem til middelalderen, hvor kristendommen slog igennem, var det almindeligt at blive begravet med gravgaver - tit i form af personlige ting og madvarer.



Kortudsnit der viser hvor der er foretaget forundersøgelser og udgravninger i nærområdet. Den aktuelle udgravning ses ca. midt i billedet med nr. 7328. De anførte numre med hvid baggrund er museets journalnr. på de forskellige undersøgelser. De grønne stjerner med nummer angiver registreringer i fund og fortidsminder, som de findes på nettet. Baggrund: Ortofoto 2022 © Styrelsen for Dataforsyning og Infrastruktur.

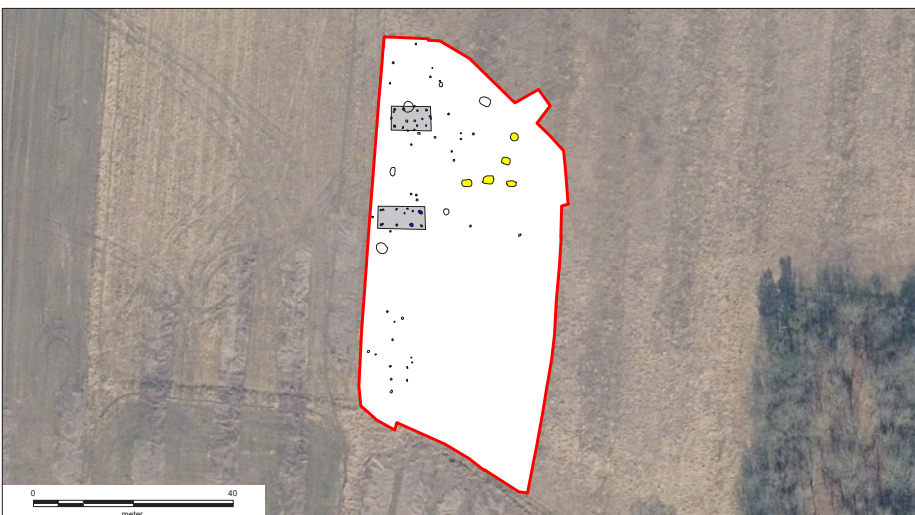
Undersøgelses resultater

Der blev udgravet tomterne efter to treskibede langhuse, fem jordfæstegrave, som fremadrettet blot vil blive beskrevet som grave, og enkelte andre ikke relaterbare anlæg. Begge hustomter var øst/vest-orienteret, og det var de fem grave også.

De to hustomter

Den nordligste hustomt bestod af fire sæt tagstolpehuller, tre dørstolpehuller, og to gavlstolpehuller. Hustomten var forstyrret af en yngre grube, som havde bortgravet det nordvestlige dørstolpehul. Grundet dør- og gavlstolpehullerne kunne hustomtens bredde og længde nogenlunde beregnes. Længden blev målt til ca. 8 meter, mens bredden blev målt til 4,8 meter. Derved har hustomten en størrelse på ca. 38 m². Hustomten blev dateret ud fra to C14-analyser til den yngre del af ældre førromersk jernalder. De to dateringer er blevet kombineret og dateringen bliver derved 388 til 207 f.Kr.

Den sydligste hustomt bestod af fire sæt tagstolpehuller. Målt fra midten af de yderste tagstolpehuller, havde huset en længde på mindst 8 meter, mens det på tværs målte 3,9 meter. Hustomten dateres ud fra en C14-analyse til den yngre del af ældre førromersk jernalder. Dateringen lyder på 327 til 198 f.Kr. med 74 % sandsynlighed. Da dateringen beror på en enkelt C14-datering, er denne behæftet med nogen usikkerhed.



Kort over udgravningen. De gule anlæg er jordfæstegrave, mens de blå er tage-, dør- og gavlstolpehuller. De grå polygoner markerer hustomter. Baggrund: Ortofoto 2022 © Styrelsen for Dataforsyning og Infrastruktur.

De fem jordfæstegrave

De fem grave var alle øst/vest-orienterede med hovedenden mod vest, og kunne ud fra gravgaverne dateres til ældre romersk jernalder, 1-200 e.Kr. De fremstod alle som enten langovale eller næsten kvadratiske i fladen, og var mellem 144 til 212 cm lange, 140 til 180 cm brede og 15 til 77 cm dybe. Der var ikke bevarede rester af den gravlagte i nogen af de fem grave, selvom de alle var uforstyrrede. Dette skyldes, at gravene overvejende var anlagt i sand, hvorved der sker en stor udvaskning. Dette har bevirket at der intet var tilbage af de gravlagte. Fire af gravene indeholdt fem lerkar, mens den sidste indeholdt tre lerkar. Ca. halvdelen af lerkarrene var ornamenterede, men kun enkelte af dem var helt intakte. Hovedparten havde taget skade af den lange tid i jorden.



Her ses to af de fundne lerkar og det fundne fodbæger.

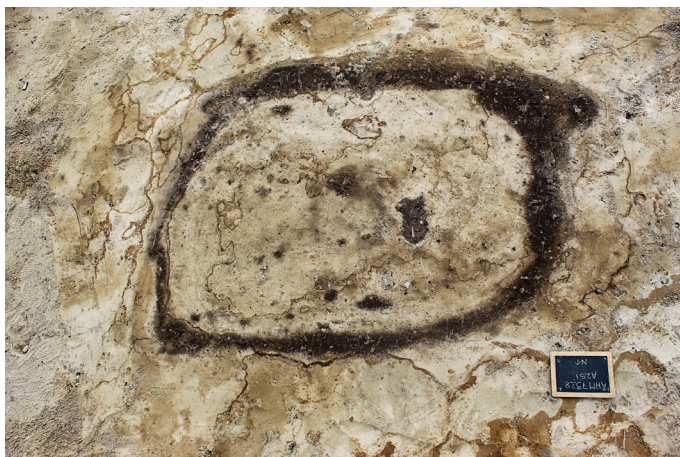
Udover de fundne lerkar, blev der i gravene også fundet en jernkniv med en mindre del af træskæftet bevaret, en jernnål, en jernragekniv, en bøjlefibul produceret af to forskellige typer bronze og i forbindelse med denne, var der bevaret mindre stykker tekstil.



Her ses den fundne kniv og bøjlefibul, efter de er blevet konserveret.

Ud fra gravgavernes placering i de fem grave vurderes det, at den gravlagte har ligget i den nordlige del af graven, så den sydlige har været fri til gravgaver. Derudover ser det ud til, at gravgaverne har været groft opdelt i to grupper. En i det sydvestlige hjørne, hvor hovedparten af de store lerkar har stået, og en mindre i det sydøstlige hjørne, hvor hovedparten af metalgenstandene samt de små lerkar har været placeret.

En af gravene skilte sig ud fra de andre. Denne grav havde været forret med hovedstore sten langs alle sider. Enkelte steder stod stenene i to lag og/eller i to rækker, men hverken gravbunden eller toppen af graven havde været belagt med sten. Hele bunden af graven var sporadisk dækket af et op til 1 cm tykt lag af trækul. Umiddelbart tolkes trækullet at være tilføjet andetstedsfra, for hverken leret, stenene eller gravgaverne bar præg af at have været varmepåvirket. Dette kan muligvis betyde, at den gravlagte var blevet brændt et andet sted, hvorefter efterladenskaberne fra bålet er blevet samlet og lagt i graven.



Sammenfatning og perspektivering

I Slots- og Kulturstyrelsens arkæologiske strategier for jernalder fremhæves fokus på helheder og sammenhæng, og systematisk indsamling af data til brug i større analyser, big data, som forudsætning for at forstå samfundsudviklingen i denne periode. Udgravningen af dette fundområde går fint i tråd med disse nationale mål, idet de nye bebyggelsesspor og grave bidrager med væsentlige nye brikker til den igangværende detaljerede kortlægning af bebyggelsesudviklingen i området. Det pågældende område er således et af de områder i Nordjylland, hvor der de sidste mange år, har været mange og store arkæologiske undersøgelser. Disse og den pågældende undersøgelse udgør derfor en væsentlig brik for forståelsen af samfundsudviklingen i området.

Der er tidligere fundet bebyggelse fra ældre romersk jernalder både vest og nordøst for den pågældende udgravning, og den fundne gravplads kan sandsynligvis knyttes til disse bopladser. Denne mindre gravplads vil derfor kunne bidrage med væsentlig ny information om samfundsudviklingen i dette område af Nordjylland. Samtidig har bebyggelsen fra førromersk jernalder bidraget med en mere detaljeret og nuanceret forståelse af bebyggelsesudviklingen for denne periode.

Hvis du vil vide mere

Som yderligere læsning kan anbefales følgende oversigtsværk.

Danmarks Oldtid, Ældre Jernalder 500 f.Kr.-400 e.Kr., af Jørgen Jensen, 2003, Gyldendal.

Her ses en af gravene før og efter den er blevet udgravet. På fotoet hvor graven er udgravet, kan man se tre lerkar til højre i fotoet og to til venstre. Yderligere kan man se, hvordan denne grav har været forret med sten. Fotoerne er set fra nord.

Udgravningsdata

Lykkensgaard II, Svenstrup

- Udgravningsperiode: 27. juli til 16. august 2022
- Fund & Fortidsminder: 120510 Sb.nr. 166 + 170
- Slots- og Kulturstyrelsen jnr. 20/10306
- Bygherre: Aalborg Kommune
- Undersøgt areal: 2.863 m²
- Deltagere i udgravningen:
 - Arkæologerne Lærke Kjærsgaard Schartau,
Kirstine Schrøder Hansen og René Gravgaard Pedersen
 - Museumsinspektør Thomas Rune Knudsen
- Dokumentationsmateriale (fund, fotos, opmålinger m.v.) opbevares på Nordjyske Museer, Vang Mark 25, 9380 Vestbjerg