

Udgravning ved Skjellerup-Mariager

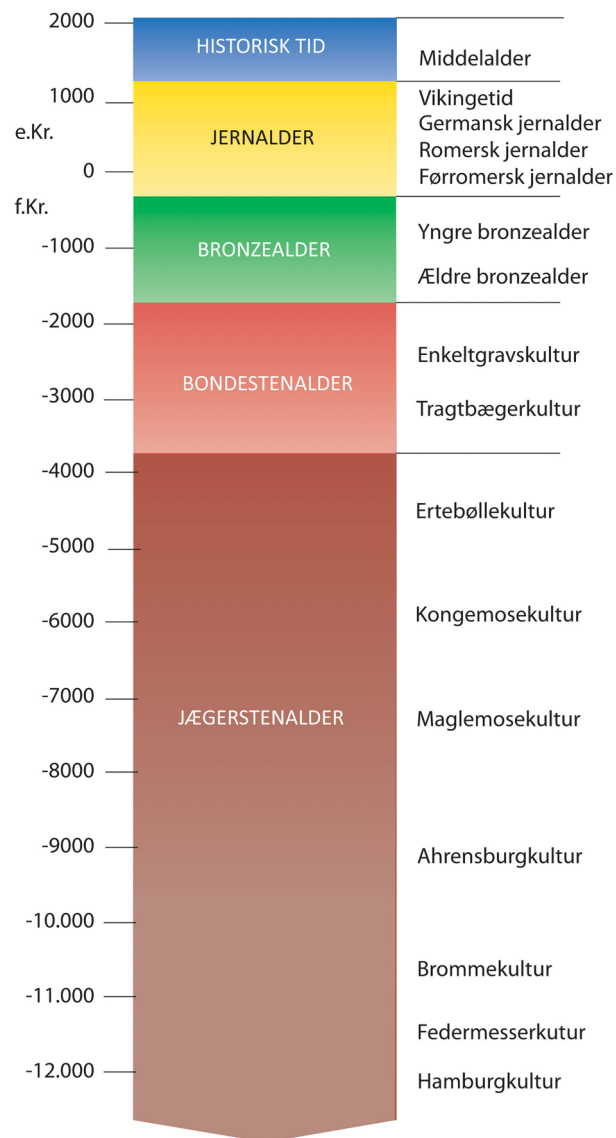
Udgravning af to jordfæste grave og en del af en gravhøj

Arkæolog René Gravgaard Pedersen



Indholdsfortegnelse

Indledning	3
Undersøgelsens baggrund	3
Lokalområdet i oldtiden	3
Undersøgelsens resultater	3
Sammenfatning og perspektivering	5
Hvis du vil vide mere	5



Indledning

Denne kulturhistoriske rapport giver et overblik over museets udgravning, ÅHM 7453 Skjellerup – Mariager, forud for etablering af en ny cykelsti lige vest for Katbjerg, som er en del af den samlede cykelsti mellem Skjellerup og Mariager. Der blev udgravet i to separate fundområder mellem d. 12. oktober og d. 3. november 2021.

Der blev registreret to jordfæstegrave fra Bronzealderen/jernalderen (1700 f.Kr. – 800 e.Kr.) og en del af en overpløjet gravhøj fra den yngre del af tragt-bægerkultur (3.950 – 2.800 f.Kr.).

Undersøgelsens baggrund

På foranledning af at Mariagerfjord Kommune, anlæg og byg, skulle i gang med anlæggelsen af en ny cykelsti, blev udvalgte strækningen mellem Skjellerup og Mariager forundersøgt i 2021. Her blev lokaliseret to fundområder på matrikel 7d + 7f Katbjerg, Mariager Jorder, som de bad om at få udgravet.

Lokalområdet i oldtiden

Denne del af cykelstien er beliggende på det store og forholdsvis flade plateau på sydsiden af Mariagerfjord. Mod nord har plateauet stejle skråninger ned mod fjorden. De udgravede arealer ligger på begge sider af hovedvejen mellem Hobro og Mariager, lige øst for Katbjerg byskilt, hvor igennem en smeltevandsdal bugter sig længere ind i landskabet mod syd, som en dyb kile i plateauet. På begge sider af dalen er der store koncentrationer af fredet og overpløjet gravhøje.

Vest for arealerne er der udgravet mindre områder med kulturlag, som dateres til neolitikum/bronzealder (2800 – 500 f.Kr.).



Figur 1. De udgravede arealer er vist med to røde polygoner. De hvide stjerner markerer registreringer i Fund & Fortidsminder fra januar 2021, hvoraf hovedparten er overpløjede gravhøje. Nr. 369 er Stjernhøj og nr. 370 er Blushøj. Baggrund: Ortofoto 2022 + DHM kort © Styrelsen for Dataforsyning og Effektivisering.

Undersøgelsens resultater

Ved udgravningen af de to fundområder fremkom der resterne af to jordfæstegrave og en 3,6 x 26 m bred bræmme af en overpløjet gravhøj.

Den vestligste af jordfæstegravene tolkes som rester af en mulig centralgrav. Den mulige tolkning som centralgrav skyldes, at gravhøjen Stjernhøj er placeret 12 m mod nordvest i programmet Fund og Fortidsminder. Dog ser den ud til at være fejlplaceret, når man står i terrænet. Det højeste punkt er

Jordfæstegrav

En jordfæstegrav er en grav, hvor den døde begravnes ubrændt. Den døde var ikke altid lagt i en kiste, men kunne ligge i et gravkammer af træ eller sten, en stenkiste, en båd, en vogn - eller helt uden kiste.

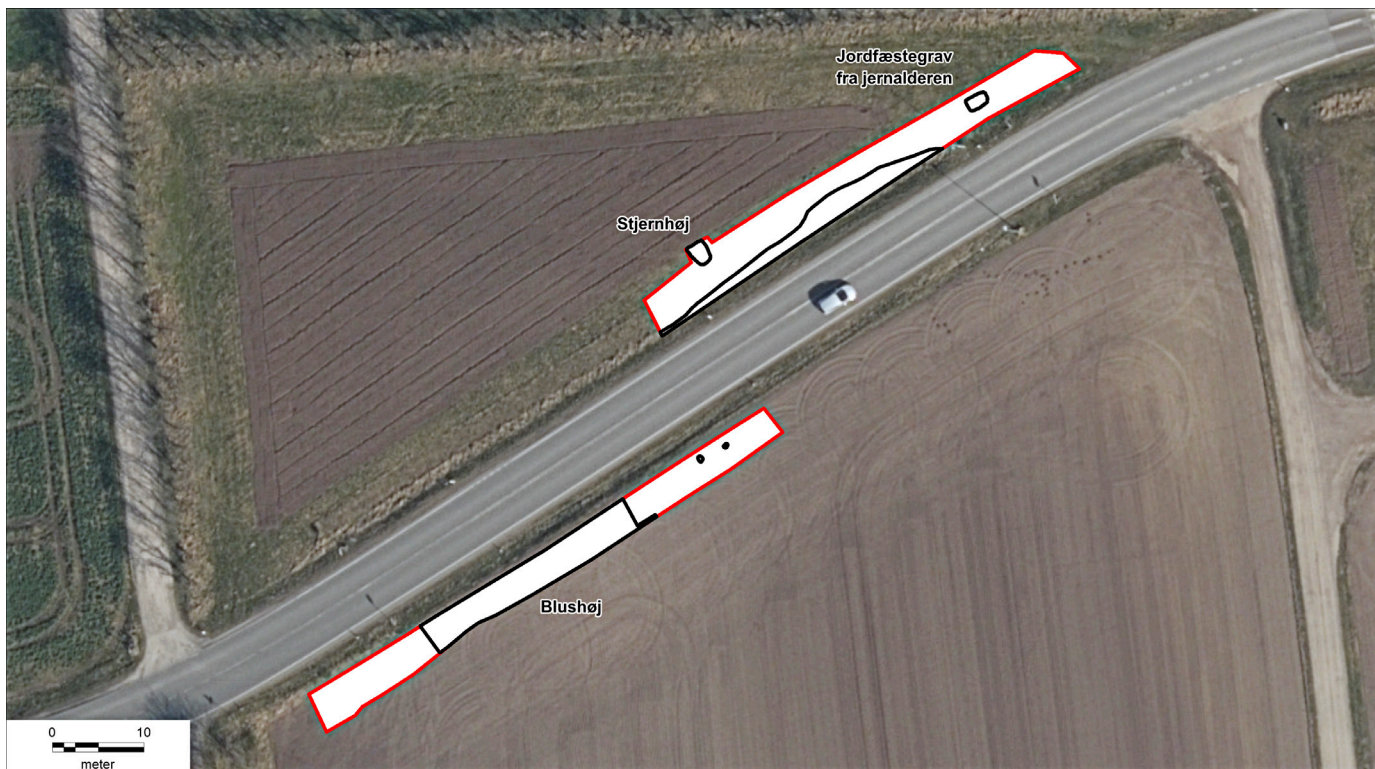
Den måde man begraver folk på ændrer sig gennem tiden, og frem til middelalderen, hvor kristendommen slog igennem, var det almindeligt at blive begravet med gravgaver - tit i form af personlige ting og madvarer.

Gravhøj

En gravhøj er, som navnet antyder, en grav med en høj bygget af jord eller græstørv over. Gravhøje kan endnu ses overalt i landskabet.

Gravhøjene kan være fra bondestenalderen (3.900-1.700 f.kr.) og rumme en storstensgrav, hvor man har genbrugt graven gennem lang tid. Højen kan også rumme en grav fra bronzealderen (1.700-500 f.kr.), hvor man byggede mange gravhøje, fordi der kun er én grav i hver høj. Mest kendt blandt bronzealderens gravhøje er nok Egtvedpigens grav.

I yngre bronzealder og længere op i tid genbrugte man gravhøjene til at grave sine gravurner ned i kanterne af, og i vikingetiden (750-1.050 e.kr.) begyndte man igen at bygge gravhøje til de rigestes begravelser.



Figur 2. Oversigtsplan over de to fundområder. De to jordfæstegrave ses som sorte polygoner i det nordlige udgravningsfelt, mens den udgravede del af gravhøjen ses som den større sorte rektangulære figur i det sydlige udgravningsfelt.
 Baggrund: Ortofoto 2021 © Styrelsen for Dataforsyning og Effektivisering.



Figur 3. Dronefoto af gravhøjen, Blushøj, hvor man kan se dens oprindelige udbredelse som den grå halvcirkel, bestående af græstørv, midt i grøften og noget af stenkning af knytæve til hovedstore sten, som muligvis har fungeret som randsten.

nemlig placeret lige hvor denne grav ligger. Det understøttes også af stenkningen og den mørke fyld, som kan være formuldet træ, som blev fundet ved undersøgelsen af graven. Den østligste jordfæstegrav var pakket med knytævestore sten, som kan have ligget som en stenkning rundt om en kiste. Dette vides dog ikke. Der blev ikke fundet gravgaver, individer eller andre for-

mer for fund i gravene. Den mulige centralgrav dateres til bronzealder, (1700 – 500 f.Kr.), mens den anden dateres til jernalderen (500 f.Kr. – 800 e.Kr.).

Det var kun den nordligste del af gravhøjen, Blushøj, der blev undersøgt ved denne udgravning. Derfor blev den mulige centralgrav ikke lokaliseret og undersøgt. Men undersøgelsen viste, at højen var opbygget af græstørv, og at der stadig er bevaret op til 40 cm af højfylden lige under muldlaget. I den nordøstlige kant af højen sås en stempakning af knytnæve til hovedstore sten, som havde et buet forløb. Denne stempakning har muligvis markeret højens afgræsning i form af randsten. Der blev ikke gjort nogle fund i forbindelse med gravhøjen. Der blev taget flere jordprøver til C14-analyser af gravhøjen, den dateres ud fra disse til den yngre del af tragtbægerkulturen (3.950 – 2800 f.Kr.).

Sammenfatning og perspektivering

Denne udgravnings resultater skal ses i forbindelse med de omkringliggende kendte fortidsminder, da hele nærområdet er rigt på både overpløjede og fredede gravhøje samt enkelte langdysser. Dermed har udgravningen af den overpløjede gravhøj givet et lille indblik i hvordan gravhøjene kan være opbygget af tørv med mindre sten rundt langs kanten, som en form for randsten. Derudover giver den et billede af, hvordan en overpløjet gravhøj kan komme til at se ud, efter mange års markarbejde samt hvor velbevaret de stadig kan være, selvom de ikke umiddelbart kan erkendes, når man ser ud over området. Desforuden viser udgravningen, at der tit er yngre grave rundt om eller i nærheden af en gravhøj, i dette tilfælde blev der registreret to jordfæstegrave. Yderligere har denne udgravning været med til at give et bedre og mere fyldestgørende tolkning af lokaliteten, samt bidraget med en bredere forståelse af landskabsudnyttelsen.

Hvis du vil vide mere

Som yderligere læsning kan anbefales følgende oversigtsværker.

Danmarks Oldtid, Bronzealder 2.000-500 f.Kr., af Jørgen Jensen, 2002, Gyldendal.

Danmarks Oldtid, Ældre Jernalder 500 f.Kr.-400 e.Kr., af Jørgen Jensen, 2003, Gyldendal.

Udgravningsdata

Skjellerup-Mariager

- Nordjyske Museer jnr. ÅHM 7453
- Udgravningsperiode: 12. oktober til 3. november 2021
- Fund & Fortidsminder: 140706 sb 394
- Slots- og Kulturstyrelsen jnr. 21/00383
- Bygherre: Mariagerfjord Kommune, Anlæg og byg
- Undersøgt areal: 700 m²
- Deltagere i udgravningen:
 - Arkæolog Daniel Thorn Kirstein,
 - Arkæolog Charlotte Marie Bhüle Jensen
 - Arkæolog René Gravgaard Pedersen.
- Dokumentationsmateriale (fund, fotos, opmålinger m.v.) opbevares på Aalborg Historiske Museum, Vang Mark 25, 9380 Vestbjerg