

Kulturhistorisk rapport



Bispensgade 1/Østerågade 17
Spor efter kystdige fra 1300-tallet
samt piloteringer fra 1500-tallet

J.nr. ÅHM 6834

August 2018.

Rapport udfærdiget af: Kenneth Nielsen



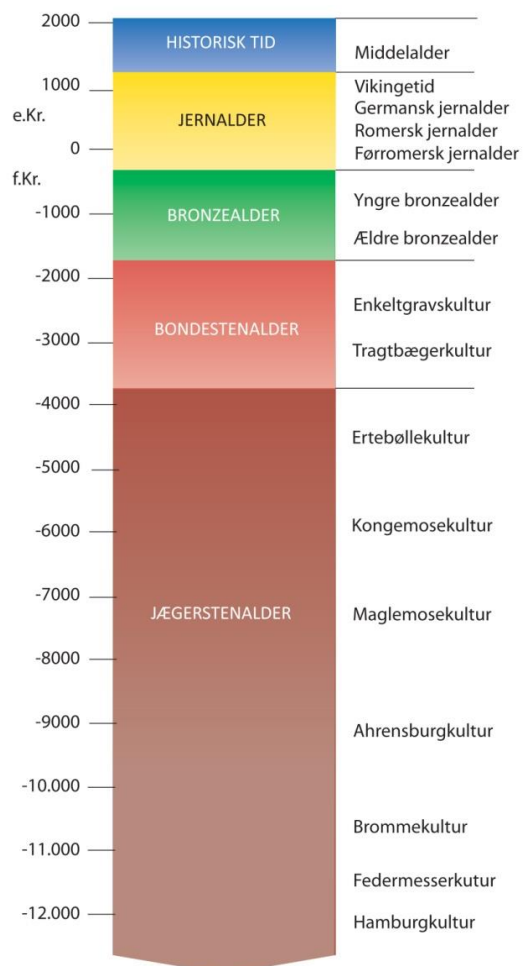
Telefon: 99 31 74 00

E-mail:

historiskmuseum@aalborg.dk

Indholdsfortegnelse

Indledning.....	2
Undersøgelsens baggrund.....	2
Lokalområdet i oldtiden.....	3
Undersøgelsens resultater.....	3
Sammenfatning og perspektivering.....	7
Hvis du vil vide mere.....	8
Udgravningsdata.....	9



Indledning

Området hvor Bispensgade møder Østerågade, var i middelalderen den nordligste del af byens havneområde, og lå på det sted der kaldtes for byens hoved. Det var omtrent her, Østerå havde sit udløb i Limfjorden, og materiale som åen havde transporteret med sig, var her aflejret som en fremskudt banke; det såkaldte hoved. Området ligger relativt stille hen som strandeng i middelalderen, men bliver fra senmiddelalderen gradvist indlemmet i byens bygningsmasse gennem en større byggemodningsproces. Denne undersøgelse gav således anledning til, at museet endnu engang fik muligheden for at dykke ned i de dybtliggende kulturlag på en af byens spændende nordlige matrikler, hvor der som forventet viste sig at gemme sig flere interessante anlæg fra både middelalder og renaissance.



Figur 1. Udgravningens placering på Resens prospekt over Aalborg fra 1677.

Undersøgelsens baggrund

I forbindelse med at ejendomsfirmaet City Ejendomme, Aalborg, var i gang med at renovere en bygning på det sydlige hjørne mellem Bispensgade og Østerågade, blev der undersøgt et areal i kælderens, hvor der skulle foretages afgravning af kulturlag forud for støbning af nye fundamenter og gulve. Flere undersøgelser i området har gennem tiden vist, at der på byens nordlige matrikler findes en tyk kulturlagshorisont fyldt med velbevarede fund af både nedrammede egepæle fra bolværker og piloteringer, diger med indre grave samt store mængder deponeret affald fra byens dagligdag, som rummer et stort fundmateriale bl.a. i form af middelalderligt keramik mm.

Lokalområdet i vikingetid

Aalborg blev i sin tid anlagt på en øst-vest orienteret sand- og grusbanke, der udgår fra den nordøstlige del af Hasserisøen vest for byen. Tværs gennem den istidsaflejrede banke hvor Boulevarden findes i dag, har Østerå skåret sit leje. Åen var fra naturens hånd dybt nok til, at dens udmunding i Limfjorden kunne bruges som naturlig havn. I området mellem Budolfi plads, Algade og Bispensgade opstod der således et bysamfund i vikingetiden, som gennem middelalderen udviklede sig til at blive en driftig købstad med kontrollen over hele Limfjordshandelen.

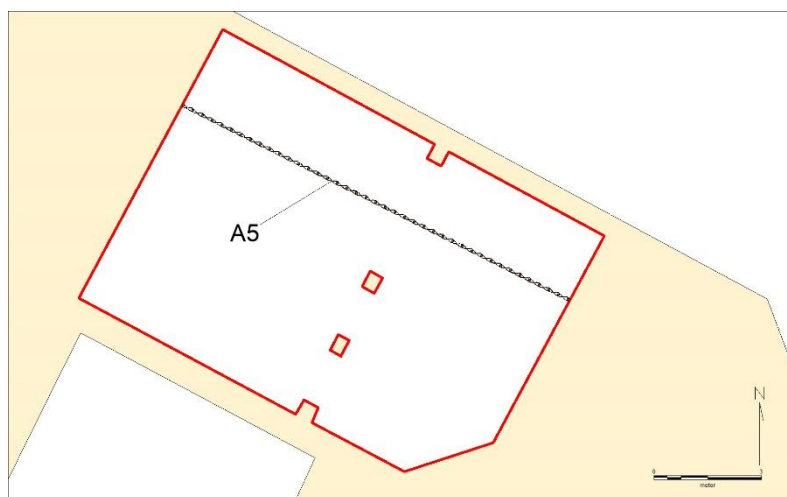
Undersøgelsens resultater

Ved undersøgelsen blev der gjort flere fund, som kronologisk kan opdeles i tre faser, der strækker sig fra middelalder til renæssance.

Fase 1, 1200-tallet:



Figur 2. Hegn A5 set fra nord.



Figur 3. Tolket plan af hegn A5s forløb over grunden.

Mellem Limfjorden og Aalborgs nordligste bygrænse lå der i middelalderen et ca. 50-70 meter bredt bælte bestående af fugtig strandeng, som grundet sin lave kote i ca. 0 m over havets overflade, var helt og aldeles uegnet til bebyggelse. Arealet udnyttedes i stedet til afgræsning. Omkring samme kote fremkom således et vidjeflettet Ø-V orienteret hegnforløb A5, som kunne følges i hele kælderens bredde (figur 2 og 3). Hegnet bestod af tilspidsede støjler med ca. 30

centimeters mellemrum, hvorimellem der var flettet fingertykke vidjer samt bundter af tyndere kviste. Foruden at fungere som indhegning til husdyr har hegn sandsynligvis også været en markering af den

administrative afgrænsning af en lodsejers andel af strandengen. Stratigrafisk ser A5 ud til at høre til omkring slutningen af 1200-tallet.

Fase 2, 1300-tallet:

I starten af 1300-tallet begynder de klimatiske forhold gradvist at ændre sig til det værre. Det bliver koldere og mere regnfuldt, og bønderne i hele landet oplever, at høsten gentagne gange slår fejl. Sporene efter denne krise, eller den lille istid som den også kaldes, er ikke til at tage fejl af. I de arkæologiske lag kommer dette bl.a. til udtryk gennem enorme ophobninger af gødning inde i byerne, som skyldes, at man i stedet kastede sig over den mere rentable kvægavl i stedet for at dyrke korn. Men det koldere klima førte naturligvis også til øgede regnmængder samt vind, som i det kystnære terræn utvivlsomt må have ført både stormflod og oversvømmelser med sig. En vandstandsstigning på en til to meter som vi ofte oplever det under nutidens storme, ville helt sikkert have været skæbnesvangert for den bebyggelse, der lå nord for nutidens Adelgade. Noget har man således været nødt til at gøre for at minimere denne risiko. Langs nordsiden af kælderens fandtes således flere spor efter et kystdige A20, som også tidligere er set i



Figur 4. Tydelig overgang mellem lagene i kystdiget A20 set fra syd.



Figur 5. Østvendt profil i A20 hvor stigningen i digefyldet tydeligt ses.

undersøgelser på Bispensgade 7 (ÅHM 3421) i 1995 samt Vesterbro 68 (ÅHM 6206) i 2013. Lag primært bestående af lyst fjordsand dukkede pludseligt op i de ellers meget mørke og humøse opfyldslag, der dominerede på grunden, og det sås tydeligt, hvordan disse var påført med en kraftig stigning mod nord ind under Bispensgade (figur 4 og 5). Det har tidligere været opfattet, at bybefæstningen havde et nordligt vold og voldgravsforløb her langs Bispensgade, men A20 ser hverken i fyld eller opbygning ud som det voldsystem vi gennem de seneste års gravninger i Vingårdsgade og på



Figur 7. En af de nedrammede egekælle fra kanten af digets inderside.



Figur 6. Moderne havdige i Sønderjylland. Bemærk den vandfyldte grøft langs bagsiden af diget som stammer fra opgravningen af sand og ler til digefyldet.

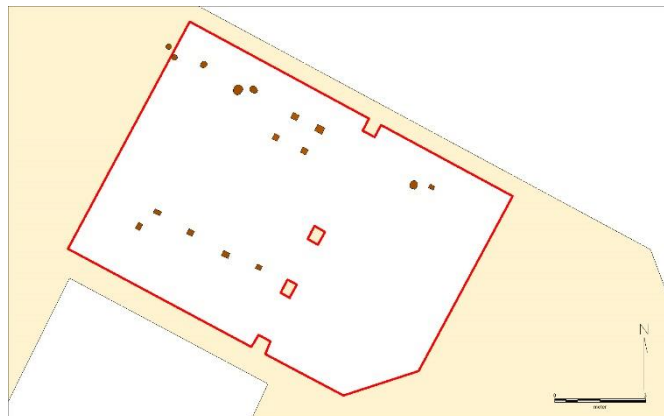
Budolfi plads, har fået et særdeles godt indblik i konstruktionen af. De massive mængder af tørvedækket ler og sand som voldene var opbygget af, var slet ikke at se på samme måde i A20. Anlægget var i stedet opbygget af materiale, der i sin tid blev gravet op på stedet langs anlæggets sydside (figur 6). Herved opstod en indre grav eller sænkning, som ligeledes kunne påvises i de to tidligere undersøgelser. I nærværende undersøgelse kunne karteringsboringer afsløre, at undergrundsniveauet syd for

A20 i overvejende grad lå mellem 20 og 40 cm under havets overflade. Samme tendens kunne observeres i en profil på Bispensgade 7 gravningen. På Vesterbro 68 kunne hovedparten af sænkningen dog ikke ses da denne lå under gaden syd for udgravningsfeltet. Indtil nu har digets datering været baseret på årringsdateringen af en egekælle, som blev fundet i toppen af anlægget på Bispensgade 7. Denne var fældet i vinterhalvåret 1317/1318, altså ganske samstemmende med tidspunktet for den lille istids begyndelse. I nærværende undersøgelse stod tre nedrammede egekælle langs den sydligste del af digets indre fod (figur 7). To af disse var væltet mod syd, og lå stratigrafisk under de senere opfyldslag, som også diget var dækket af. Pælene tolkes derfor som tilhørende diget, og der blev derfor udtaget prøver af årringene fra alle tre eksemplarer. Resultatet af prøverne afventer i skrivende stund fortsat.

Fase 3:



Figur 8. Bunden af smuk rosetkakkelse fra 1500-tallet.



Figur 9. Piloteringspæle fra 1500-tallet.

Oven på hele digeanlægget var der som sagt deponeret store mængder af kompakt og fedtet organisk affald. Dette bestod primært af husdyrgødning med masser af træspån, som er kørt ud på strandengen som opfyld i forbindelse med at Aalborg gennem resten af middelalderen, støt og roligt voksede mod nord. I opfyldslaget gemte der sig store mængder keramikskår fra bl.a. rødbrændte og glaserede stjerpotter samt enkelte kakkelfragmenter, der samlet set kan datere laget til 1500-tallet, (figur 8). Skår af udvendigt glaserede kander (1200-1400) fra lagets nederste ca. 20 cm, bekræfter dog at opfyldningen allerede må være påbegyndt i 1300-tallet. Da terrænet i 1500-årene var nået op til et niveau, der var tjenelig til bebyggelse, blev et kæmpe arbejde med at pilotere området iværksat. Store fuldkantede og tilspidsede egepæle blev overalt rammet dybt ned i undergrundsleret, hvor de således udgjorde et stabilt underlag for den nye bebyggelse. Det hele blev sikret mod fjorden med bolværker, som ligeledes rammes ned i undergrunden. På det nordlige hjørne af Bispensgades østlige ende er der i 1930'erne således registeret flere parallelle tætstillede rækker af piloteringer fra bolværker, der har efterfugt hinanden, efterhånden som kystlinien skubbedes længere og længere mod nord. To pælerækker fra renæssancens

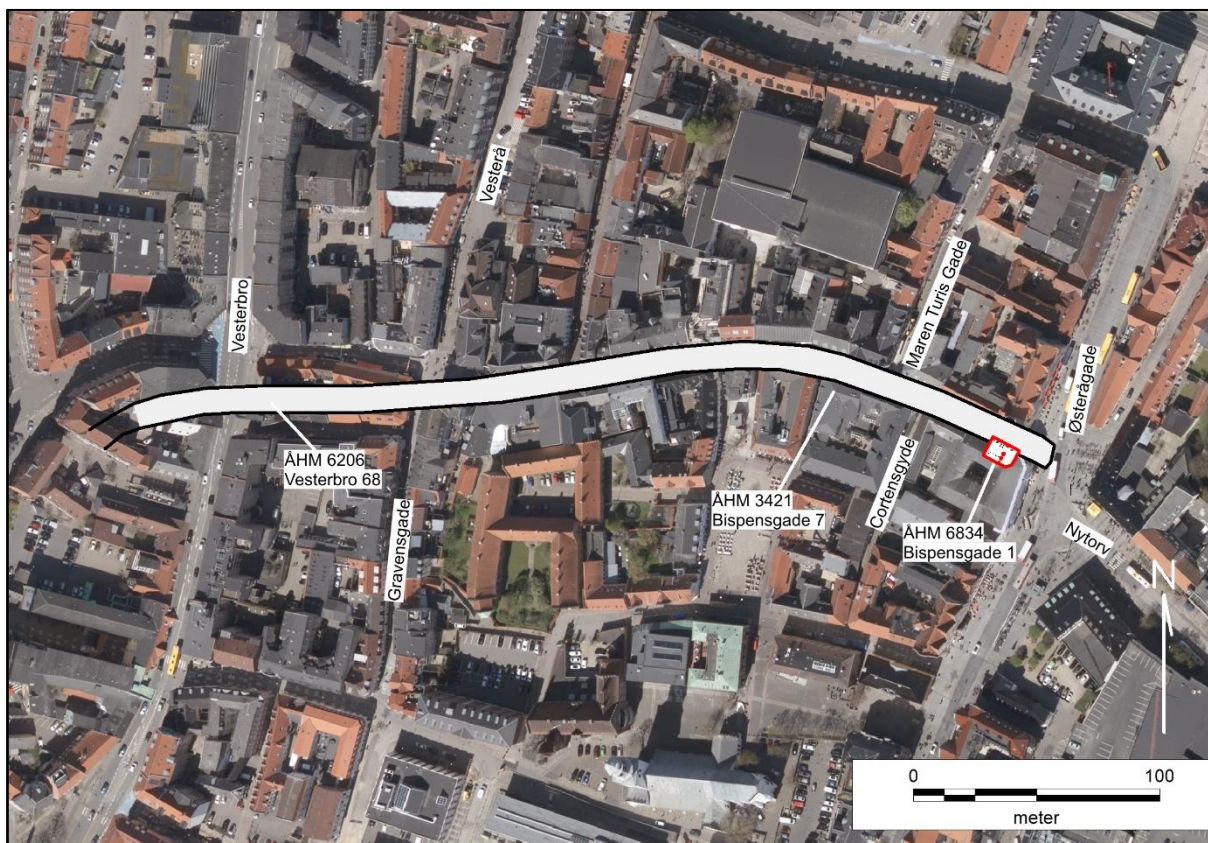


Figur 10. To piloteringspæle som de stod efter de blev gravet fri af det organiske opfyldslag som ses i baggrunden.

byggemodninger fandtes således også på Bispensgade 1 (figur 9). Pælernes indbyrdes afstand i rækkerne på lidt over en meter samt de fem meter mellem rækkerne antydede, at pælene stammede piloteringen til et bindingsværkshus (se figur 10). Måske oven i købet det første på matriklen. Selvom pælernes øverste dele inklusiv ethvert spor af huset samt andre bygningstekniske detaljer ikke var bevaret, er der ingen tvivl om, at disse har været tappet op i undersiden af en kraftig fodrem, hvorpå resten af huset hvilede. Husets anlægsniveau kender vi

ikke, men har formodentligt ligget omkring 1 - 1,5 meter under moderne terræn. Mange af pælene var så velbevarede, at en serie dendroprøver kunne udtages. Resultatet af disse afventer endnu i skrivende stund.

Sammenfatning og perspektivering



Figur 11. Oversigt over kystdiget A20s forløb. Tolkning foretaget på baggrund af fund gjort i udgravningerne ÅHM 3421 Bispensgade 7, 1995, ÅHM 6206 Vesterbro 68, 2013 samt i nærværende undersøgelse på Bispensgade 1.

Der har gennem tiden været adskillige undersøgelser i Aalborgs nordlige kvarterer, hvoraf flere har været udført med undertegnede som daglig leder. Vores viden om denne del af byen er således løbende blevet udbygget med en masse nye oplysninger, der har hjulpet os mod en bedre forståelse af byens udvikling. Kontakten med det nordlige dige A20 hører imidlertid til blandt de mere sjældne fund, og vi ved således nu, at anlægget mindst strækker sig fra Vesterbro til Østerågade, og i sin udformning har svaret ganske godt til de skriftlige kilders beretning om en grav med planker (figur 11). Betegnelsen planker kan være synonymt med digets trækonstruktioner. Diget og graven er endnu ikke påvist arkæologisk på den østlige side af Østerågade, men i en skriftlig kilde fra 1558 fortælles det, at der dengang lå en bygrund allernordligst i den nu forsvundne Hr. Oves Gyde under nutidens Salling, som var "et stykke af den øde Aalborg bys grave". Man kunne måske forestille sig at den øde grav der her refereres til, er en aktiv del af et østligt forløb af kystsikringen som helt frem til engang i første halvdel af 1500-tallet, forbliver ubebygget. Efter at nye bolværker omkring dette tidspunkt havde overtaget ansvaret for kystsikringen længere mod nord, er diget

og graven blevet sløjfet og dækket af opfyldslaget, hvorpå de nye byggegrunde og gader som Hr. Oves Gade, kunne udstykkes.

Hvis du vil vide mere

Som yderligere læsning kan anbefales følgende oversigtsværker:

Johansen, Erik m.fl.: *Fra Aalborgs fødsel til Grevens Fejde 1534. Aalborgs historie Bd. 1*, Aalborg 1992.

Udgravningsdata

Bispensgade 1/Østerågade 17, Aalborg

- Nordjyllands Historiske Museum jnr. 6834
- Fund & Fortidsminder: 120516-149
- Slots- og Kulturstyrelsen jnr. 17/05830
- Bygherre: City Ejendomme , Aalborg
- Undersøgt areal: 100 m²
- Deltagere i udgravningen:
 - Arkæolog Kenneth Nielsen
 - Dokumentationsmateriale (fund, fotos, opmålinger m.v.) opbevares på Aalborg Historiske Museum, Vang Mark 25, 9380 Vestbjerg