

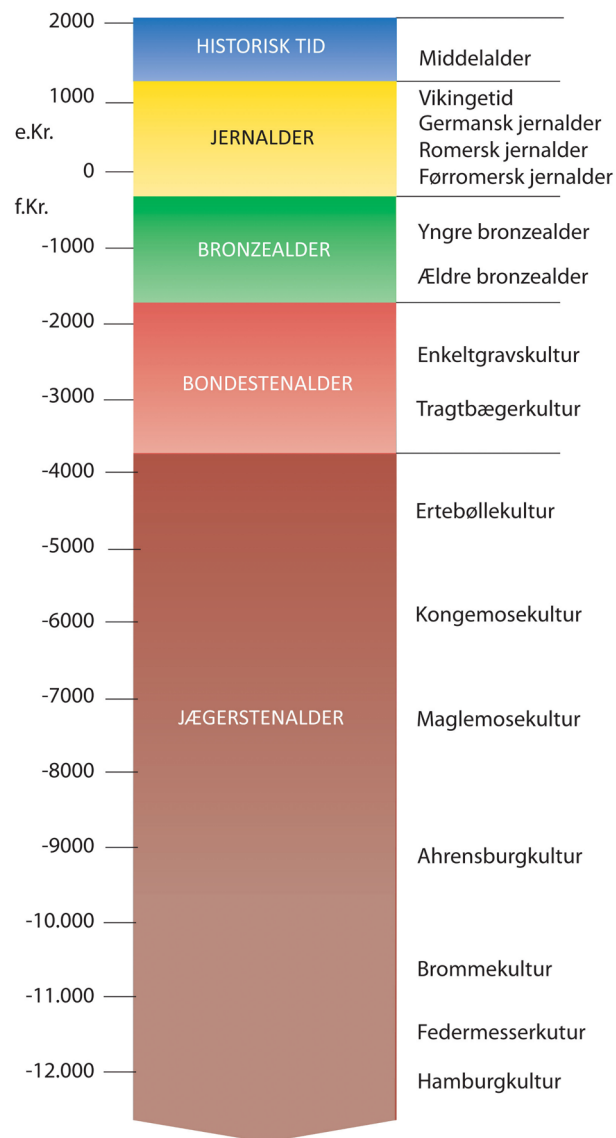
Lerindvinding nær Ravnkilde i senbronzevalder / tidligjernalder

Arkæolog René Gravgaard Pedersen



Indholdsfortegnelse

Indledning	3
Undersøgelsens baggrund	3
Lokalområdet i oldtiden	3
Undersøgelsens resultater	4
Sammenfatning og perspektivering	5
Hvis du vil vide mere	5



Indledning

Denne kulturhistoriske rapport giver et overblik over museets udgravning, ÅHM 7660 Kildebakken, Ravnkilde, fundområde B, forud for byggemodning lige nord for Ravnkilde. Der blev udgravet et fundområde på ca. 300 m² mellem d. 23. november og d. 16. december 2021. Udgravningen blev afbrudt mellem d. 1. december og d. 15. december grundet snestorm og efterfølgende sne.

Der blev registreret to grubekomplekser, som blev dateret til at have været i brug mellem slutningen af bronzealderen/førromersk jernalder (700 f.Kr. – 1 e.Kr.).

Undersøgelsens baggrund

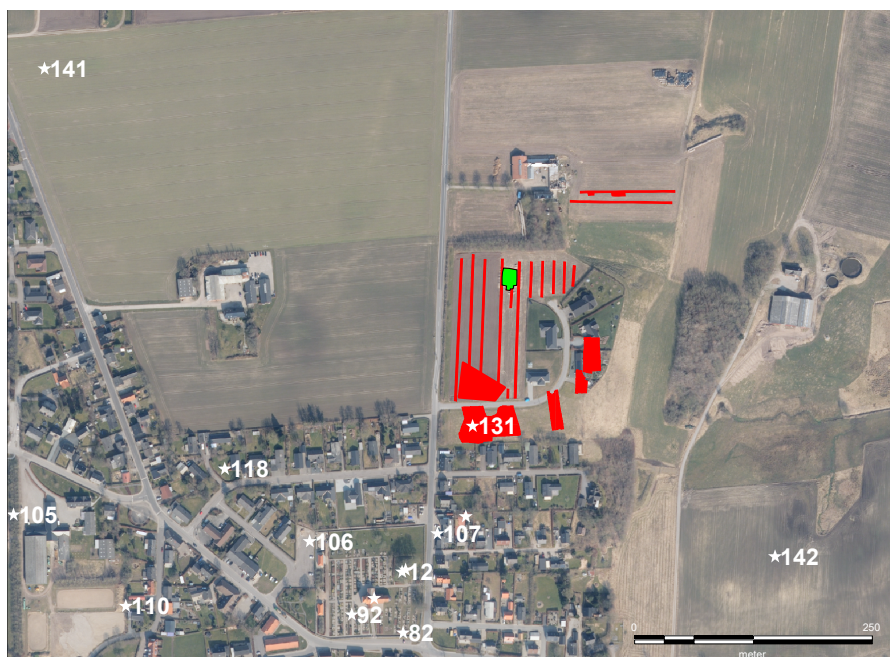
På foranledning af, at Rebild Kommune skulle i gang med at byggemodne på matrikel 3m Ravnkilde By, Ravnkilde, blev der lavet en forundersøgelse på matriklen i efteråret 2021. Her blev lokaliseret to fundområder, hvoraf den ene, fundområde A, blev udgravet under forundersøgelsen. I fundområde A blev der registreret udkanten af en boplads.

Størstedelen af bopladsen blev udgravet i 2004, med sted og lok.nr. 120810-131 i databasen Fund og Fortidsminder. Her blev registreret to treskibede langhuse samt flere gruber af forskellig art. Et af langhusene kunne dateres til førromersk jernalder (500 f.Kr. – 1 e.Kr.) og det andet til den tidlige del af germansk jernalder (400 e.Kr. – 550 e.Kr.). Mange af gruberne er ud fra keramikfund dateret til den sene del af bronzealderen/første del af førromersk jernalder (1100 f.Kr. – 200 f.Kr.). Se eventuelt tidslinjen for at få et overblik over de forskellige tidsperioder.

Fundområde B bad kommunen efterfølgende om at få udgravet.

Lokalområdet i oldtiden

Fundområdet ligger på en svag forhøjning på den nordlige del af en markant bakke, som ca. 250 mod syd krones af den historiske landsby Ravnkilde, og på Ravnkildes kirkegård findes der en gravhøj og en runesten fra 900-tallet. Yderligere findes der ved foden af bakken flere kilderudspring, som løber ud i Lindenberg Å, som har været en vigtig færdselsåre til langt op i historisk tid.



Figur 1. Det udgravede arealer er vist med grøn polygon, mens de røde polygoner viser tidligere forundersøgelses søgegrøfter og udvidelser, samt tidligere udgravninger. De hvide stjerner markerer registreringer i Fund & Fortidsminder fra januar 2021, og nummeret ved dem er deres loknr. Nr. 131 er den omtalte udgravning fra 2004, hvor der blev fundet bebyggelsesspor fra den sene del af bronzealderen/første del af førromersk jernalder og den tidlige del af germansk jernalder.

Baggrund: Ortofoto 2022
© Styrelsen for Dataforsyning og Effektivisering.

Undersøgelsens resultater

Ved udgravningen blev der registreret to større grubekomplekser. Et grubekompleks er flere gravede gruber, som ligger over i hinanden, hvorved de kommer til at ligne én nedgravning. Det er først når de bliver udgravet, at de enkelte gruber kan udskilles fra hinanden. Det nordlige grubekompleks bestod af syv gruber, mens den sydlige bestod af fem. Den nordligste var den største med et areal på ca. 26 m², mens den sydlige havde et areal på ca. 14 m².

Deres funktion antages at være materialetagningsgruber, hvor der gentagne gange er indvundet undergrundsmaterialet ler, til at lave keramik og til byggemateriale.

Keramikken, der blev fundet i det nordligste grubekompleks, dateres til den første del af førromersk jernalder (150 f.Kr. – 1 e.Kr.), mens to C14-dateringer af forkullede kornkerner fra gruberne falder i tidsrummet 300 f.Kr. – 150 f.Kr. Dette kan betyde, at grubekomplekset var i brug over en længere periode, muligvis fra 300 f.Kr. til 1 e.Kr. Eller muligvis kan de enkelte gruber i A20 have stået åbne over en længere periode, hvorved de gradvist er blevet fyldt op, og de nederste lag derfor er noget ældre end de øverste lag i den samme grube. Dette gør sig også gældende for det sydligste grubekompleks, som blev dateret ud fra keramik og typologi til slutningen af bronzealderen/førromersk jernalder (700 f.Kr. – 1 e.Kr.). Herved er dette grubekompleks muligvis ældre end det nordligste.

Typologi

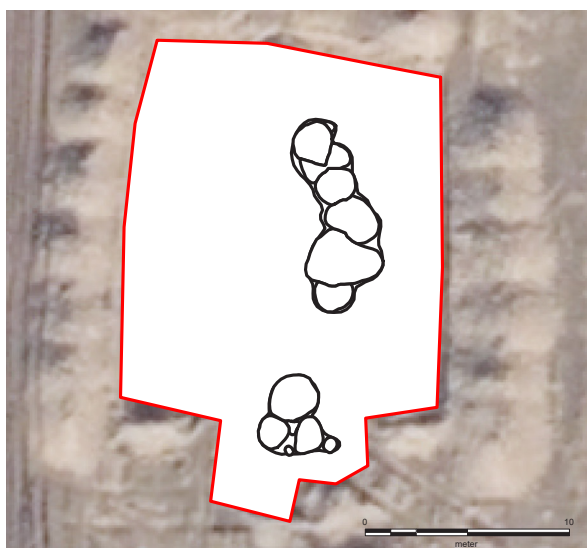
Typologi bygger på det forhold, at en form udvikler sig kontinuerligt og hver ny form fører træk med sig fra den foregående. Ved at sammenligne oldsagernes ydre egenskaber og graden af lighed og ulighed mellem dem, har man mulighed for at ordne dem i en udviklingsrække.

Grube

En grube er et større hul i jorden, som kan være brugt til mange forskellige ting - opbevaring, ovn, opgravning af råstof (især ler), affaldsbeholder osv.

Fælles for gruber er, at de tit er fyldt op med affald fra bopladser. Derfor kan de hjælpe til med at sige noget om, hvad der er foregået netop dér - ud fra det affald, der er havnet i gruben.

Gruberne har nok haft en anden funktion end affaldsbeholder, før de er blevet fyldt op. Denne funktion er i mange tilfælde stadig en gåde. Gruberne kan være brugt flere gange og er almindelige på bopladser.



Figur 2. Plantegning over fundområdet. Med sort streg ses grubekomplekserne samt de gruber, som de hver bestod af. Med rød ramme og hvid baggrund ses det udgravede Fundområde B.

Baggrund: Ortofoto 2022

©Styrelsen for Dataforsyning og Effektivisering.



Figur 3. Keramik fundet i det nordlige grubekompleks. Ud fra blandt andet dette stykke, med både hank og rand bevaret, kunne grubekomplekset dateres typologisk. For det er netop hanken og randen, der skifter form og udseende op gennem tiden, og derved gør keramikken daterbar.

Sammenfatning og perspektivering

Udgravningen har givet et indblik i, hvornår og hvordan der blev indvundet ler på bakken nord for Ravnkilde i oldtiden. Udgravningens resultater skal ses i sammenhæng med de andre udgravninger og kendte fortidsminder i området, og kan indgå i tolkningen af både den lokale bebyggelsesudvikling omkring Ravnkilde og regionalt i Himmerland. I den forbindelse er det oplagt, at beboerne på den del af bopladsen mod syd, som stammer fra samme periode som grubekomplekserne, har hentet ler netop her til keramik og lerklining til huse.

Derudover er det ikke tit, at et grubekompleks bliver udgravet og dateret så grundigt som disse, og de kan derved være med til at give et bedre kendskab til hvordan man indvandt ler i sen bronzealder/ tidlig jernalder.

Hvis du vil vide mere

Som yderligere læsning kan anbefales følgende oversigtsværker.

Danmarks Oldtid, Ældre Jernalder 500 f.Kr.-400 e.Kr., af Jørgen Jensen, 2003, Gyldendal.

Udgravningsdata

Kildebakken, Ravnkilde

- Nordjyske Museer jnr. ÅHM 7660
- Udgravningsperiode: 23. november til 16. december 2021
- Fund & Fortidsminder: 120810 sb 167 + 169
- Slots- og Kulturstyrelsen jnr. 21/07870
- Bygherre: Rebild Kommune
- Undersøgt areal: 300 m²
- Deltagere i udgravningen:
 - Museumsinspektør Torben Trier Christiansen
 - Arkæolog René Gravgaard Pedersen
- Dokumentationsmateriale (fund, fotos, opmålinger m.v.) opbevares på Aalborg Historiske Museum, Vang Mark 25, 9380 Vestbjerg