

Voldgraven til Haslevgårde voldsted

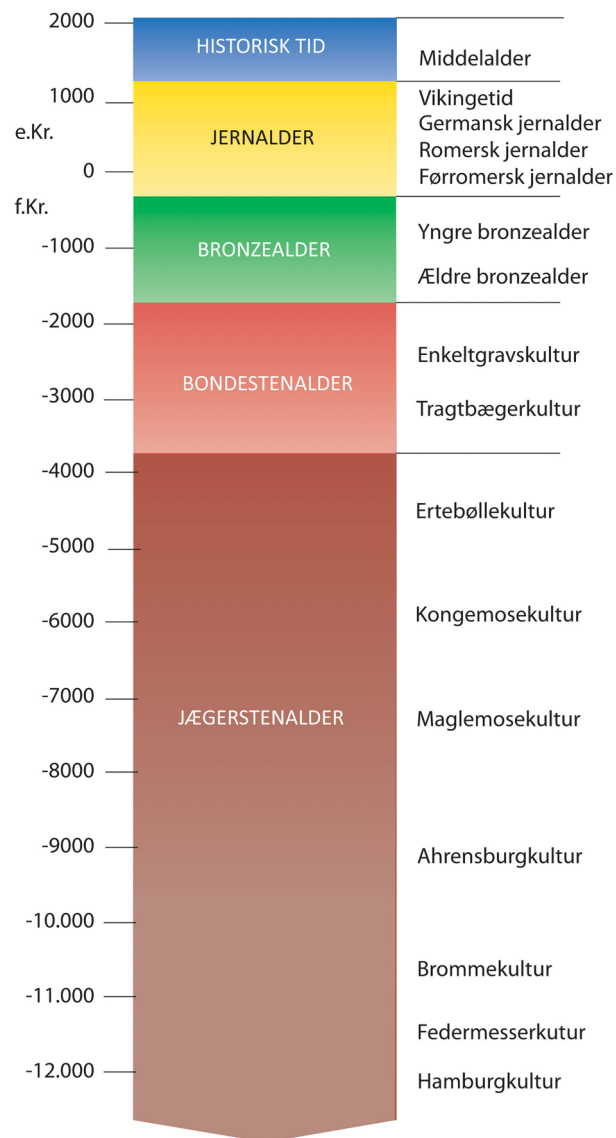
Arkæolog Jeanette Ladefoged Halkier



Udsnit af De Høje Målebordsblade fra ca. 1880 visende Haslevgårde voldsted.

Indholdsfortegnelse

Indledning	3
Undersøgelsens baggrund	3
Lokalområdet i historisk kontekst	4
Undersøgelsens resultater	5
Sammenfatning og perspektivering	6
Hvis du vil vide mere	7



Indledning

Denne kulturhistoriske rapport giver et indblik i Nordjyske Museers arkæologiske undersøgelse syd for Øster Hurup. Undersøgelsen blev gennemført som en større arkæologisk forundersøgelse udført som en overvågning af anlægsarbejderne, og fandt sted i perioden d. 5. oktober 2021 til d. 15. november 2021. Voldgraven til voldstedet Haslevgårde blev i denne forbindelse påtruffet, og de fundne anlæg skal trods voldstedets høje alder kun dateres til nyere tid, ca. 1700-1800-tallet.

Undersøgelsens baggrund

Den pågældende sag er foranlediget af et kommunalt kloakeringsprojekt ved det fredede voldsted Haslevgårde. Voldstedet kendes også under navnet Duelund, og er beliggende syd for Øster Hurup ved østkysten i Himmerland. Bygherre skulle her kloakere ca. 280 sommerhuse i den sydlige del af Øster Hurup, hvor projektområdet strakte sig fra vejen Novolund i nord til plantagen Haslevgaard i syd, jf. fig. 1. Projektet omfatter ca. 4.800 m kloaktracé, men kun to mindre strækninger i dette omfattende projekt blev overvåget arkæologisk, idet der her kunne forventes levn fra voldstedet Haslevgårde. Disse indbefatter således en strækning i selve sommerhusområdet Haslevgårde Strand og en strækning langs Kystvejen mellem Als og Øster Hurup, og udgør tilsammen ca. 646,4 m², jf. fig. 2. Kloakarbejderne ville grundlæggende fjerne overjorden og undergrunden i 1,2-2,5 m dybde under terræn, hvorfor mulige fortidsminder ville blive helt fjernet, og trusselsgraden mod disse blev derfor vurderet som høj.

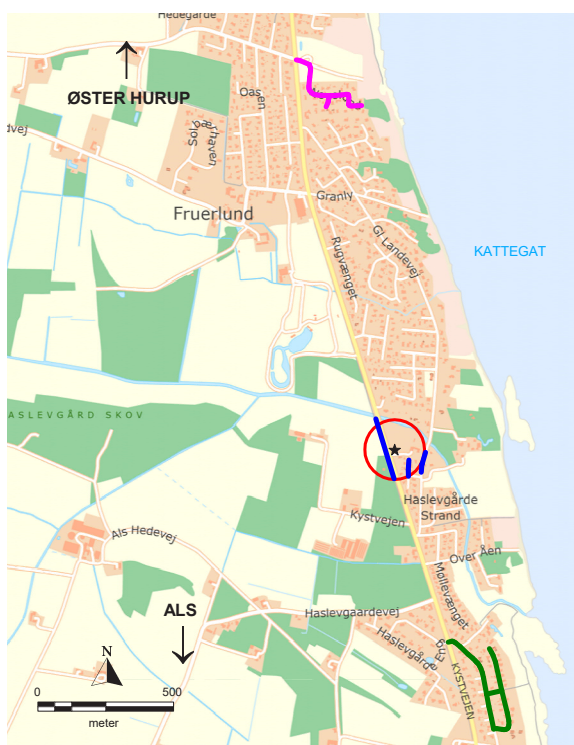


Fig. 1: Skærmkort over projektområdet. Med lilla streg er markeret Novolund, mens Plantagen Haslevgaard er vist med grøn streg. Beskyttelseslinjen omkring Haslevgårde voldsted er angivet med rød streg, selve voldstedet vises med sort stjerne og strækningerne med arkæologisk overvågning er angivet med blå streg.

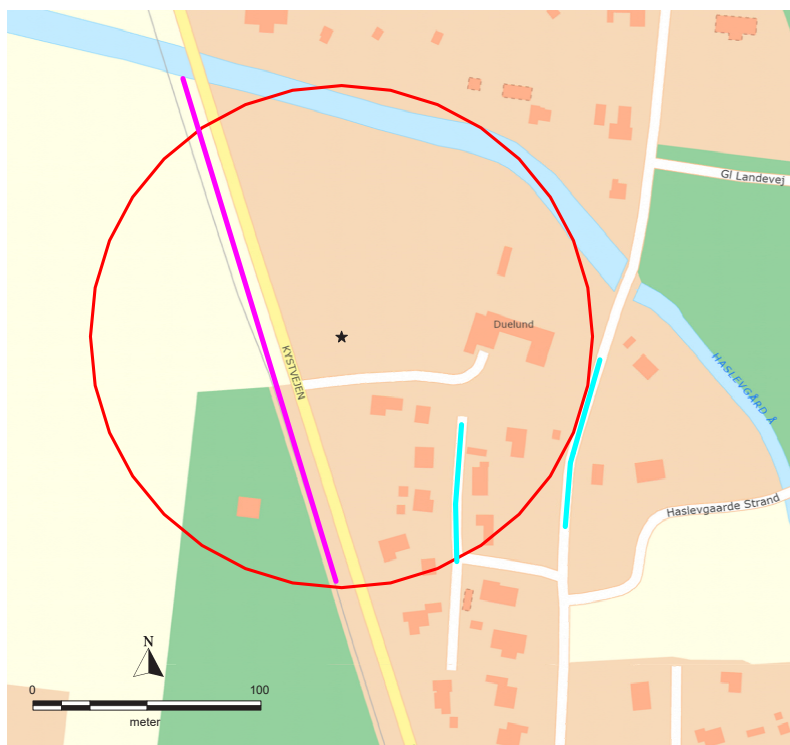


Fig. 2: Skærm-/nutidskort over det aktuelle projektområde. Med lyseblå streg er angivet tracéerne i området Haslevgårde Strand, mens strækningen langs Kystvejen er vist med lille streg. I øvrigt ses beskyttelseslinjen på 100 m omkring fortidsmindet med rød streg, mens voldstedet er markeret med en sort stjerne.

Lokalområdet i historisk kontekst

Den pågældende lokalitet befinder sig i Als sogn, der arealmæssigt strækker sig fra Lille Vildmose i nord til Mariager Fjord i syd, mens det mod vest grænser op til Skelund og Visborg sogne, og har en naturlig afgrænsning mod øst i form af Kattegat. Nærmere bestemt befinder den aktuelle lokalitet sig ca. 550-600 m vest for Kattegatkysten, omtrent midt imellem byerne Øster Hurup og Als, jf. fig. 1. Her placerer voldstedet sig umiddelbart syd og vest for Haslevgårde Å, og omgives af en beskyttelseslinje på 100 m omkring det fredede fortidsminde.

Størstedelen af Als sogn var i stenalderen dækket af Litorinahavet, hvorfor området først er blevet bebygget i forbindelse med landhævningen. En proces der dog grundet sandflugt skete langsomt. Landbruget var den primære beskæftigelse, men nærheden til hav og fjord har ligeledes haft stor betydning for områdets erhverv, der indbefattede saltfremstilling, men selvfølgelig også fiskeri med bl.a. ålefiskeri i fjorden. Der kendes flere saltpander langs kysten, og saltfremstillingen blomstrede i forbindelse med det omfattende sildefiskeri i perioden ca. 1250-1650. Bl.a. Viborgbispen vides i slutningen af 1400-tallet at have haft saltkogerier herude. Til fremme af selve fiskeriet anlagde ejeren af herregården Viffertsholm, Søren Testrup, i 1700-tallet en mindre havn og et fiskerleje ved Hurup, nu Øster Hurup, som kongen i 1784 gav privilegier.

I slutningen af 1800-tallet tiltrak den jyske vestkyst såvel som Kattegatkysten et stort antal turister fra primært det københavnske borgerskab, og kroen i Als udviklede sig i denne forbindelse til et egentligt badehotel. Også i dag er kystbyerne Als, Øster Hurup og Helberskov domineret af turisme, og turisterhvervet er således blevet afgørende for områdets levegrundlag, hvor det ellers forholdsvis lave indbyggertal mangedobles i sommerperioden. I 1960'erne og 1970'erne påbegyndtes de nu store sommerhusområder, der i dag præger kystlandskabet. Hertil hører yderligere campingpladser og den forhenværende fiskerihavn i Øster Hurup, der er blevet omdannet til en lystbådehavn for de mange sejlene turister.

I dette tidligere åbne kulturlandskab ligger Haslevgårde voldsted som en græsklædt banke i tilknytning til sommerhusområdet, på østsiden af Kystvejen mellem Als og Øster Hurup, ret før denne krydser Haslevgårde Å. Voldstedet er imidlertid stærkt nedpløjet, og fremstår derfor ikke tydeligt i det nuværende terræn. Det er således påvirket kraftigt af bl.a. at være beliggende under Kystvejen, der skærer det sydvestlige hjørne af voldgraven samt af at være afskåret af en have, der tilhører ejendommen sydøstligt for voldstedet, jf. fig. 3. Så sent som på *De Høje Målebordsblade* fra ca. 1880 fremstod voldstedet imidlertid tydeligt i landskabet, jf. forsidebilledet. Haslevgårde bestod af en rektangulær borgbanke på 60x80 m, der oprindeligt var omgivet af 10 m brede voldgrave. En indgang til banken er på kortmaterialet angivet mod syd. Beliggenheden umiddelbart syd og vest for Haslevgårde Å må dertil have bevirket, at denne fungerede som en naturlig, ekstra sikring af voldstedet på disse to sider.

Via privat detektorbrug er der fremkommet tre mønter på borgbanken. Én af disse er en Erik Menved mønt fra 1286-1319, der indikerer aktivitet, og at der kan have lagt en bebyggelse i form af en gård eller et ældre voldsted på stedet allerede ved dette tidsrum. Stedet nævnes formentlig første gang i skriftlige kilder i perioden 1340-1375 under navnet *Halsze gård*, og i 1374 under navnet *Hosløff*, hvor det angiveligt tilhørte adelsmanden Johannes Pallesen. Fra 1400-tallets anden halvdel og fremefter omtales Haslevgårde mere regelmæssigt, og i 1478 vides stedet at være ejet af Viborgbispen, der havde strand-, fiske- og saltrettigheder. Senere blev det overdraget til Glenstrup Kloster og efterfølgende Mariagerkloster, som var den største jordbesidder i området. Ved Reformationen overgik Haslevgård til kronen.



Undersøgelsens resultater

Indenfor den arkæologisk overvågede del af projektet i sommerhusområdet Haslevgårde Strand, jf. fig. 2, blev der ikke påtruffet noget af arkæologisk interesse. Det øverste muldlag over undergrunden indeholdt dog mindre stykker og egentlige brokker af rødt tegl, hvilke evt. kan stamme fra Haslevgårde voldsted eller en ladegård/økonomibygninger hertil. Beliggenheden af sidstnævnte er således også optimal i dette område, og åbningen i den sydlige del af voldgraven kan vise de oprindelige adgangsforhold samt angive vejen ud til økonomibygningerne. I tillæg hertil synes terrænet tilmed velegnet, idet det på kortmaterialet virker tilstrækkeligt højtliggende til at have været tørt, mens de øvrige omkringliggende arealer mod nord, øst og vest er lavtliggende og domineres af eng, vådområder og Haslevgårde Å. Intet med tilknytning hertil fremkom dog i forbindelse med de her aktuelle anlægsarbejder.

I selve tracéet langs Kystvejen, jf. fig. 2, fremkom imidlertid et udsnit af den sydvestlige del af voldgraven til Haslevgårde. Her blev således påtruffet, hvad der formodes at være et parti af den vest- og sydlige voldkant samt

Fig. 3: Udsnit af De Høje Målebordsblade fra ca. 1880, hvorunder ses et nutidskort over det aktuelle projektområde. Kystvejen ses tydeligt at skære det sydvestlige hjørne af voldgraven til Haslevgårde såvel som voldgraven ses at påvirkes af ejendommen ved gravens sydøstlige hjørne.



Fig. 4: Udsnit af den vestvendte profil T3, set fra vest. Her ses den vestlige voldkant tydeligt at dykke ned mod syd.

Foto: Nordjyske Museer.

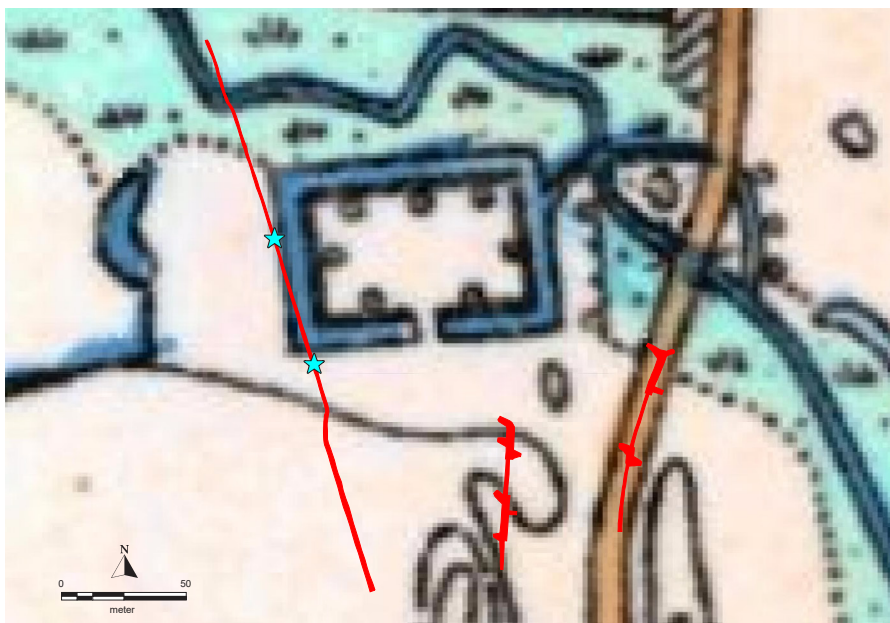


Fig. 5: Udsnit af De Høje Målebordsblade fra ca. 1880 visende Haslevgårde. Med rødt er angivet de gravede strækninger langs Kystvejen og i sommerhusområdet Haslevgårde Strand.

Med lyseblå stjerner er markeret, hvor kulturlagene er registreret at dykke. Disse ses at korrespondere med den ydre kant af voldgraven til Haslevgårde voldsted.

selve fyldet i voldgraven. Voldkanterne blev konstateret i de syd- og nordligste registreringer på strækningen, idet lagene her sås at dykke mod hhv. nord og syd, jf. fig. 4. At det faktisk er voldkanterne til Haslevgårde voldgrav, der er tale om, understøttes af *De Høje Målebordsblade* fra ca. 1880, da skæringspunkterne for voldgravens ydre vest- og sydlige kant er overensstemmende med de registrerede dyk i lagene, jf. fig. 5.

Hvor dyb voldgraven har været er for nuværende uvist, idet bunden af voldgraven ikke blev påtruffet ved anlægsarbejderne. Selve voldfylden bestod dog, ikke overraskende det kystnære område taget i betragtning, af sandede lag. Disse formodes at skulle tolkes som opfyldslag i form af materiale, som den tidligere vandfyldte voldgrav er blevet tilført i forbindelse med sløjfningen af denne.

Lagene er imidlertid meget fundfattige, så hvornår denne opfyldning er sket, er usikkert. Med afsæt i undersøgelsens få keramikfund og dateringer ved brug af C14-metoden, formodes det dog at være sket i 1700-1800-tallet. Da voldstedet/herregårdspladsen fremgår af *De Høje Målebordsblade* fra ca. 1880, kan sløjfningen også tænkes at strække sig op omkring år 1900 eller starten af dette århundrede.

En enkelt af de foretagne C14-datering springer imidlertid i øjnene, idet denne afviger kraftigt fra de øvrige ved at placerer sig i slutningen af 1200-tallet til slutningen af 1300-tallet. Dertil overlejrer den lag, der tolkes at være fra 1700-1800-tallet. Dette kan dog muligvis hænge sammen med at selve borgbanken i omtalte sløjfningsproces er blevet jævnet ud. Evt. for at arealerne har kunne udnyttes til landbrugsjord og/eller en tidlig landevej mellem Als og Øster Hurup.

Sammenfatning og perspektivering

I dag er der over terræn ikke meget bevaret af Haslevgårde/Duelund voldsted, og kendskabet til voldstedet stammer fra ældre kortmateriale og historiske kilder, der primært omhandler ejerne. Om bl.a. pladsens udnyttelse med bygninger, brugen af nærområdet mv. vides dog stort set intet. Med den aktuelle undersøgelse fås dog et mindre indblik i voldstedet og de

hændelser der knytter sig til dets nyere historie. Der kan dog fortsat træffes spor efter selve Haslevgårde voldsted såvel som området kan rumme anlæg og kulturlag med tilknytning hertil. Fremtidige undersøgelser rummer således et stort potentiale, idet de kan give mulighed for at registrerer levn efter voldstedet og herved udbygge kendskabet til Haslevgårdes stort set ukendte historie.

Hvis du vil vide mere

Jantzen, C. og R. A. Olsen: *Voldsteder i Danmark. En vejviser. Jylland 1*. Herning 1999.

Larsen, M.: Haslevgårde. I: *Fra Himmerland og Kjær Herred* 1958, s. 184-218.

Olsen, R. A.: *Borge i Danmark*. Viborg 1996.

Trap, J.P.: *Danmark*, Femte udgave, Ålborg Amt, 1961, s. 1119-1120.

Beretning for ÅHM j.nr. 7684 Haslevgårde voldsted, Als. Nordjyske Museer 2022.

Udgravningsdata

Haslevgårde Voldsted, Als.

- Nordjyske Museer jnr. 7684
- Udgravningsperiode: 5. oktober til 15. november 2021
- Fund & Fortidsminder: 120401 sb 50
- Slots- og Kulturstyrelsen jnr. 21/08775
- Bygherre: Mariagerfjord Vand A/S (Mariagerfjord Kommunes kloak- og vandforsyning)
- Undersøgt areal: 646,4 m²
- Deltagere i udgravningen:
Arkæolog Jeanette Ladefoged Halkier
- Dokumentationsmateriale (fund, fotos, opmålinger m.v.) opbevares på Aalborg Historiske Museum, Vang Mark 25, 9380 Vestbjerg