

Morellgade, Hobro Aktiviteter i byens sydlige udkant

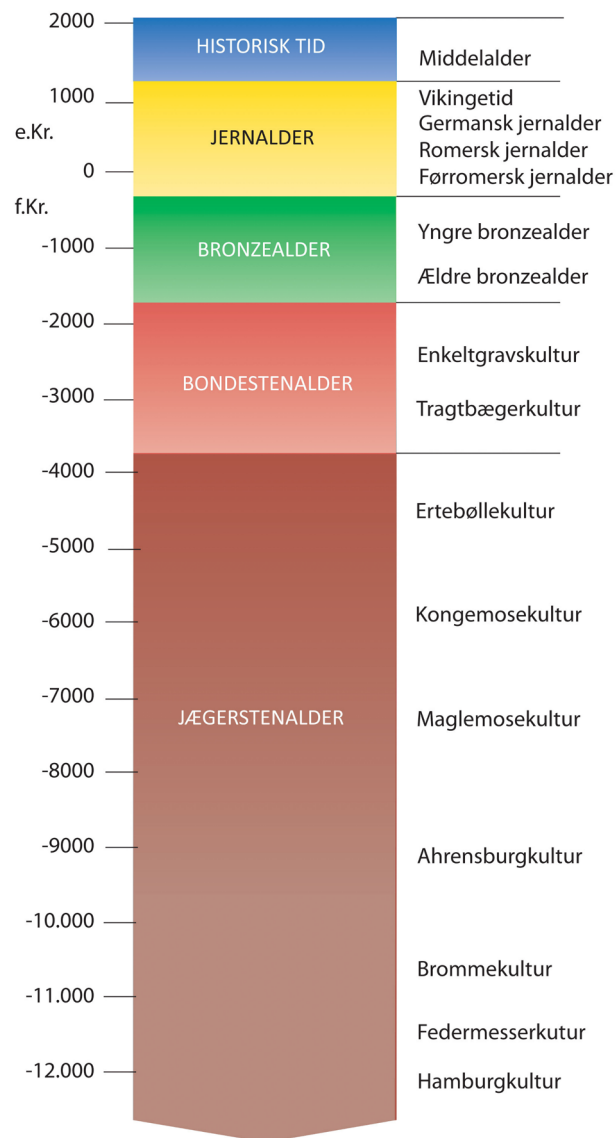
Arkæolog Jeanette Ladefoged Halkier



Prospekt af Hobro 1753, set fra nordre side. Tegnet af Johan Jacob Bruun.

Indholdsfortegnelse

Indledning	3
Undersøgelsens baggrund	3
Lokalområdet i historisk kontekst	4
Undersøgelsens resultater	6
Sammenfatning og perspektivering	9
Hvis du vil vide mere	9



Indledning

Denne kulturhistoriske rapport giver et indblik i en arkæologisk overvågning, som Nordjyske Museer foretog i Morellgade, der er beliggende i den sydlige udkant af det middelalderlige Hobro, jf. fig. 1. Undersøgelsen fandt sted i perioden 18. september 2019 til den 26. november 2019, og resulterede i registreringer af primært kulturlag. Dog fremkom også enkelte bebyggelsesspor. Kulturlagene dateres til tidsrummet omtrent renæssance til nyere tid (ca. 1500-1800-tallet), mens bebyggelsessporene kan henføres til nyere tid (1800-1900-tallet). Dog placeres hovedvægten af dateringerne i perioden ca. 1500-1700-tallet.



Fig. 1: Udsnit af Peder Hansen Resens prospekt fra 1677 over Hobro. Nord er til højre. Morellgade i byens sydlige udkant er fremhævet med rød streg.

Undersøgelsens baggrund

Den pågældende sag er foranlediget af et kommunalt kloak- og vandledningsprojekt i Morellgade i Hobro. Den her aktuelle strækning, i den østlige del af Morellgade var den afsluttende del af et større kloak- og vandledningsprojekt, der også berørte gaderne Fredensgade, Skolegade og Christiansgade, jf. fig. 2. Disse sidstnævnte gader og den vestlige del af Morellgade var imidlertid allerede blevet udført uden museets kendskab. Dette gjaldt også en vandledning i den her aktuelle, resterende del af Morellgade. Undersøgelsen, der blev gennemført som en større arkæologisk forundersøgelse udført som en overvågning, var en tracégravning i gadeforløbet over en strækning på ca. 100 m, tilsvarende i omegnen af 224 m².

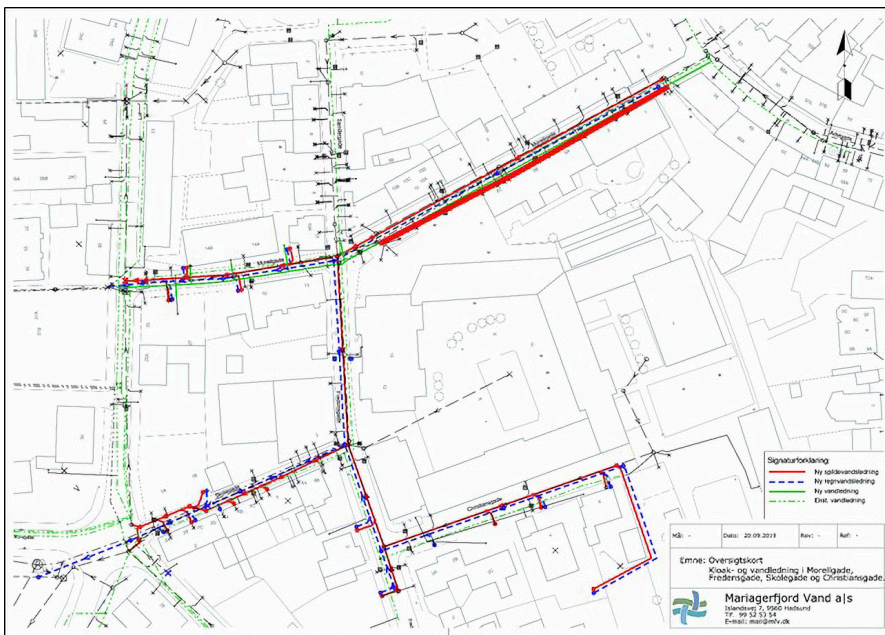


Fig. 2: Det totale kloak- og vandledningsprojekt i Morellgade, Fredensgade, Skolegade og Christiansgade (Mariagerfjord Vand a/s projektoversigtskort). Med rød er angivet den resterende og aktuelle kloakstrækning i Morellgade (tilføjet af Nordjyske Museer).

Lokaliteten befinder sig sydligt indenfor kulturarvsarealet af national betydning, der er udpeget for Hobro's historiske bykerne, jf. fig. 3, og der blev grundet tracéets dybde på ca. 2 m forventet, at opnå kontakt med stedets ældste kulturlag. Som øvrige arkæologiske undersøgelser i Hobro, blev undersøgelsen derfor betragtet at kunne bidrage væsentlig til opfattelsen af byens ældste historie. Mere specifikt, at den ville give et indblik i Hobros udbygning og aktiviteter mod syd. Peder Hansen Resens prospekt fra 1677 angiver, at byen strakte sig til dette område omkring 1677, jf. fig. 1, men arkæologisk set er dette område af den historiske bymidte i Hobro meget dårligt undersøgt. Det er stort set uvist, hvordan bystrukturen var i dette område, hvilke aktiviteter, der foregik, og hvor tidligt byen har været udstrakt hertil. Overvågningen af anlægsarbejderne i Morellgade ville således være med til at danne et mere nuanceret billede af bystrukturen i Hobro og strukturens udvikling over tid.

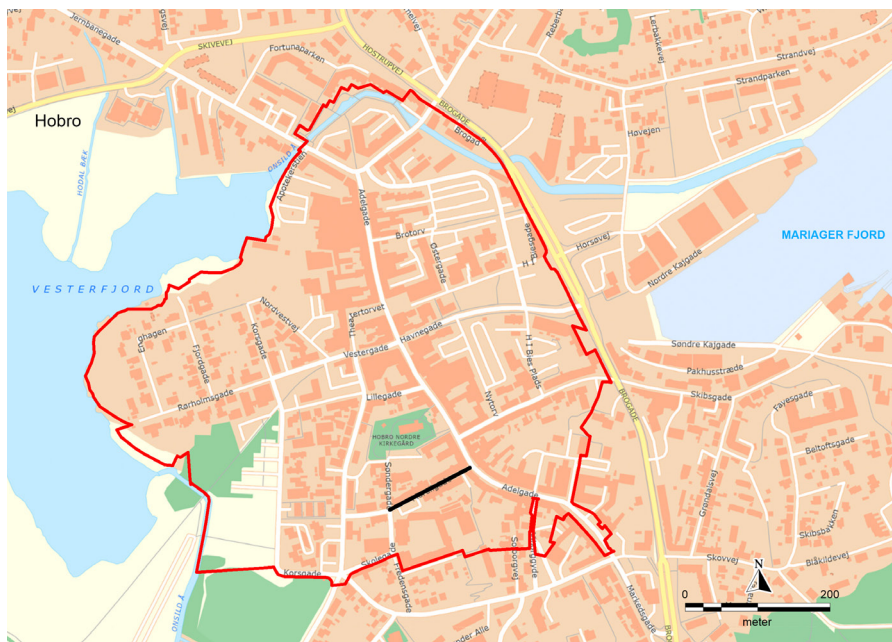


Fig. 3: Skærmbillede over Hobro. Med rød streg er angivet kulturarvsarealet af national betydning for Hobros middelalderlige bykerne. Med sort streg er markeret placeringen af det her aktuelle projektområde.

Lokalområdet i historisk kontekst

Hobro ligger centralt mellem Aalborg, Viborg og Randers med en afstand til disse på hhv. 46 km, 30 km og 25 km. Det er Mariagerfjord Kommunes største købstad, og den ligger i bunden af en glacial erosionsdal ud til Mariager Fjord. Bebyggelsen er placeret på det kuperede terræn nord og syd for byen, og al den gennemkørende trafik føres ned over disse dalskrænter i et kraftigt dyk mod Onsild Å.

Tidspunktet for Hobros opståen er endnu ikke fastslået, men byen opstod for enden af Mariager Fjord på en lav, smal landtunge, som fra syd skød sig ud i fjorden, jf. fig. 4. Herved blev den inderste del af fjorden, kaldet Vesterfjord, skilt fra. Tidligere var der mellem de to fjorde et bredt fjordvand, men efter opfyldninger er der i dag blot en smal å ved navn Onsild Å. Landtungen blev formentlig aflejret i stenalderhavet omkring en mindre holm, kaldet Kirkebakken. På bakken, der ligger ved hovedgaden Adelgade i den sydlige del af bykernen, blev byens romanske kvaderstenskirke bygget i 1100- eller måske 1200-tallet (nedrevet 1850). Sandsynligvis lå der en jævngammel bebyggelse ved Kirkebakken, langs den sydligste del af Adelgade og ved den inderste del af Skibsgade. Det hidtil eneste fund fra denne bebyggelse er en skakbrik

fra 1150-1225, som kan vidne om et højstatusmiljø i eller ved Hobro i tidlig middelalder. Kongemagtens tidlige interesse for området fremgår også af ringborgen Fyrkat, opført omkring år 980, der er beliggende sydvest for den senere by, jf. fig. 5.

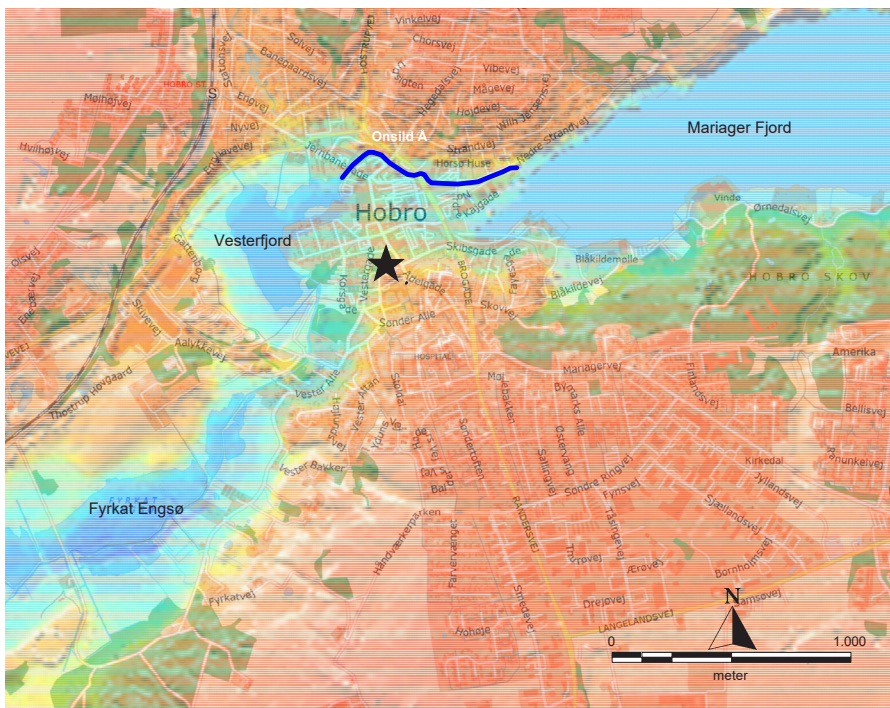


Fig. 4: Reliefkort med et bagvedliggende nutidskort over Hobro. Med sort stjerne er vist den smalle landtunge, hvorpå Hobro blev anlagt. Denne tilsvarende også placeringen for Hobro kirke. Med blå streg er angivet det nuværende forløb af Onsild Å. Man fornemmer tydeligt det oprindelige landskab, og hvordan det har ændret sig med Hobro's opståen.

I denne historiske kontekst befinder den aktuelle lokalitet sig i det øst-vest orienterede gadeforløb Morellgade i Hobro, i den sydlige udkant af middelalderbyen, jf. fig. 1. Gaden udgår fra byens hovedstrøg, Adelgade, hvorfra den har en vestlig retning, og blot ca. 90 m nord herfor lå byens nu nedrevne romanske kvaderstenskirke fra 1100-1200-tallet, der blev nedrevet ved midten af 1800-tallet og erstattet af Hobros nuværende kirke, jf. fig. 5.

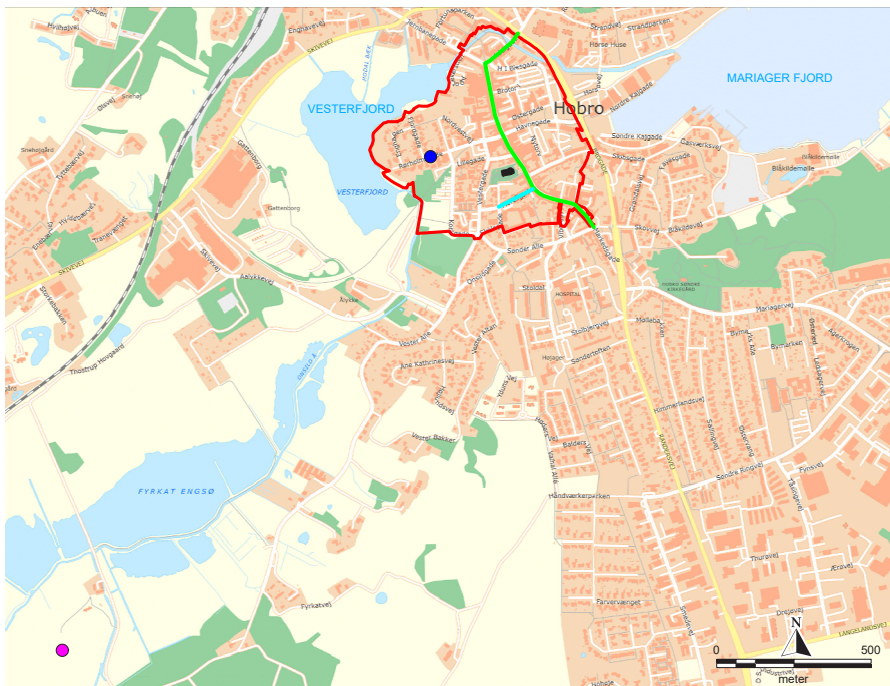


Fig. 5: Skærmbillede af et kort over Hobro. Med rød streg angives kulturarvsarealet af national betydning, mens prikkerne angiver placeringen af Hobro kirke (sort), 1300-tals voldstedet "Ræberhøj" (blå) og Ringborgen Fyrkat (lilla, nederst tv.). Den lyseblå streg markerer den aktuelle lokalitet, mens den grønne streg markerer hovedgaden Adelgade.

Undersøgelsens resultater

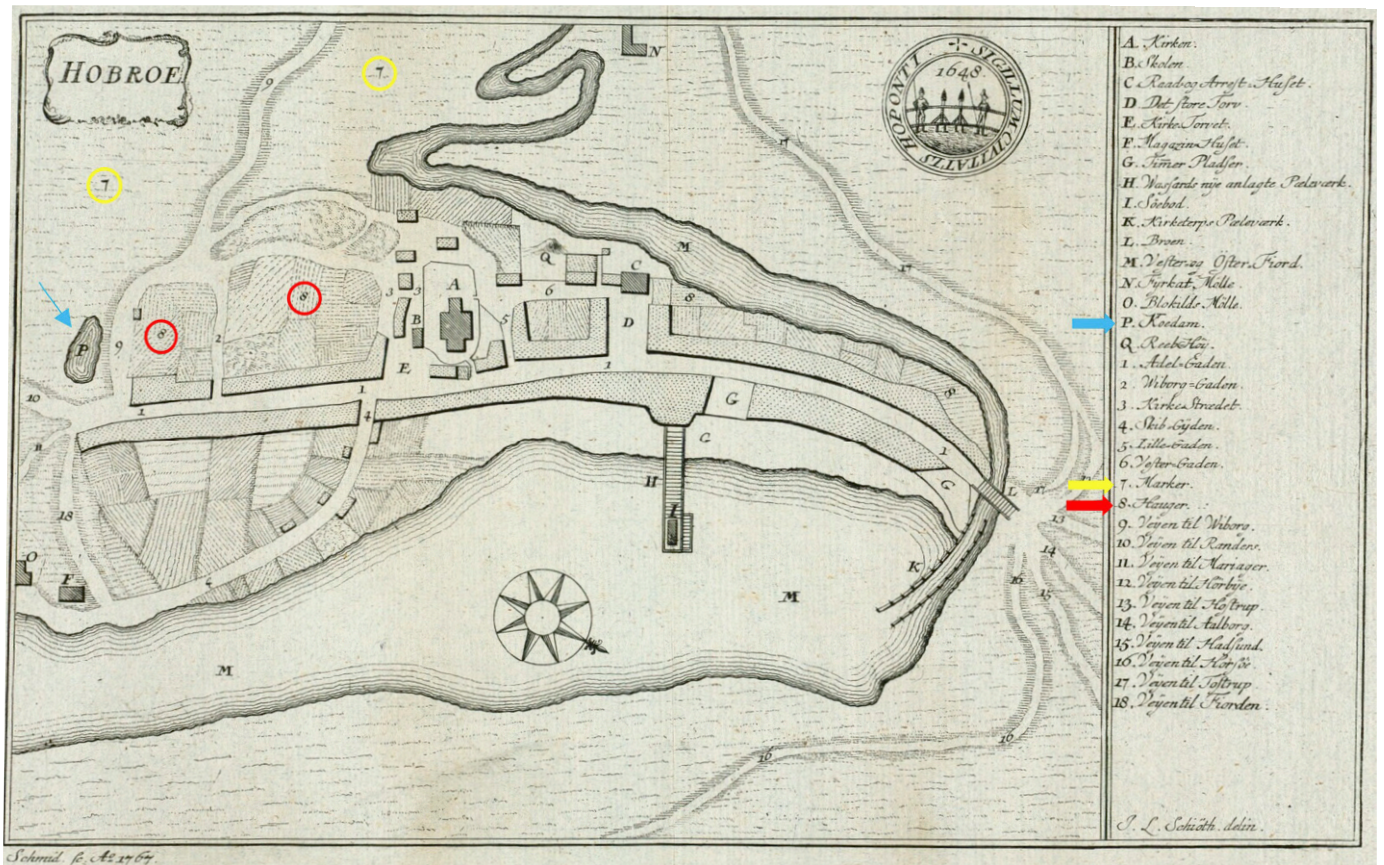
Ved undersøgelsen blev der primært påtruffet kulturlag. I den vestlige del af Morellgade bestod disse overordnet set af lag med relation til have-/markbrug, færdsel og terrænhævning. Enkelte steder blev der på denne del af strækningen også påtruffet områdets naturligt dannede lag. Disse blev grundlæggende overlejret af mørk, brunlige lag med en tykkelse på op til omtrent 40 cm, der formodes at være afsat over tid i forbindelse med have-/markbrug i området, jf. fig. 6. Herover blev der typisk set at være påført omkring en 50 cm tykke opfyldslag, hvilke nogle steder tydeligt sås at være tilført i flere tempi. Dette opfyldsmateriale er formentlig påført for at hæve terrænet, idet denne del af gadeforløbet placere sig i en lavning. Derudover kan det også have haft en planerende effekt, da det i nogle af profilerne blev efterfulgt af lag med relation til færdsel i form af afretningslag og egentlige færdselsflader, jf. fig. 6. Disse var gerne flere på hinanden følgende.



Fig. 6: Nordvendt profil T2, set fra nord-vest. Nederst ses dele af det mørke have-/markbrugslag. Herpå følger det primært gullige opfyldslag og herefter et sribet, brunligt lag, der tolkes som færdselsflader.

Foto: Nordjyske Museer

Den ældste del af Hobro udspringer fra området omkring Kirkebakken, hvor kirken befinder sig, og byen er herfra blevet udbygget mod nord samt mod fjorden. Det pågældende område syd/sydvest for byen skal således formentlig opfattes som Hobros haver og bymark, hvilket også indikeres af bl.a. 1767-kortet over Hobro fra *Pontoppidans Danske Atlas*, jf. fig. 7. Her ses området at bestå af mark og haver såvel som at huse en dam. Det må altså have været et naturligt område at udsætte kreaturer på, idet det har været et bynært græsningsareal med adgang til vand i form af dammen. Kreaturerne har skulle drives rundt samt tilses, og fra byen må mindre stier/veje således formodes at have ført til og fra markområdet. Det er indenfor dette scenarie, at de påtrufne kulturlag antagelig skal ses, mens bl.a. det overlejrende opfyldsmateriale kan være tilknyttet en begyndende ibrugtagning af området i bymæssig forstand. Dateringsmæssigt formodes aktiviteterne at kunne henføres til 1500-700-tallet.



I omtrent den midterste del af gadeforløbet blev de ovennævnte kulturlag overlejret af kraftige primært grus- og sandpåfyldninger med en tykkelse på ca. 80-90 cm. Lagene var tydeligt lagdelte, skråtstillede fra øst mod vest og adskilte sig skarpt fra de underliggende lag, jf. fig. 8. Denne forholdsvis voldsomme opfyldning var meget struktureret i sit udseende og gav en klar fornemmelse af at være blevet påført vognlæs på vognlæs. Påfyldningerne formodes at være moderne, og at skulle relateres til selve byggemodningen i forbindelse med etableringen af Morellgade i midten af 1800-tallet. Selve Morellgade, som vi kender i dag, er således først blevet etableret ved dette tidsrum. Området, hvor Morellgade ligger hed førhen Haslundtoft, men fik i 1856 sit nuværende navn af Købmand Hans Christian Morell (1806-1888), hvis købmandsgård lå Adelgade 56-58. Han købte således Haslundtoften, der lå bag ved og ved siden af sin købmandsgård, og udstykkede den til byggegrunde fra Adelgade i øst til Gammel Bakkers i vest, nu Vestergade, og fik derved en gade, der blev opkaldt efter ham.



Fig. 7: Pontoppidans kort over Hobro fra 1767. Med rød er angivet kortets haver, med gult marker og dammen er anvist med blå. Nord er til højre.

Fig. 8: Nordvendt profil T5, set fra nord. Der ses tydeligt de skråtstillede sand- og grusopfyldninger, der formodes tilført i forbindelse med etableringen af Morellgade i 1856.

Foto: Nordjyske Museer

I den østlige resterende del af gadeforløbet frem til Adelgade, fremkom kun sparsomme til ingen kulturlag. Profilerne blev her domineret af undergrund og de recente nedgravninger til diverse rør og kabler. I åbningen mellem matr.nr. 28 og 29 blev der dog fundet bebyggelsesspor, jf. fig. 9. Disse bestod af en øst-vest orienteret syldstensrække af kampesten med en bevaret længde på ca. 1,77 m, og en bredde på ca. 50 cm, jf. fig. 10. Omtrent 2 m øst herfor fremkom yderligere en enkelt sten, der antoges at være en del af samme syldstensrækken. Det påtrufne fundament kunne da erkendes over en strækning på ca. 4,30 m. Stenene vekslede meget i størrelse, og flere af dem syntes at have en sodet overflade, hvorfor de muligvis har tilhørt et hus der er brændt. Fundamentet var anlagt i en fundamentsgrøft, der var gravet direkte ned i undergrunden, og syd for og delvist ovenpå fundamentet befandt sig gavlen af et U-formet murforløb i gule teglsten, jf. fig. 10. Murværket var synligt i 2-3 skifter, og målte udvendige ca. 0,80x1,60 m, mens det indvendigt målte ca. 0,50x1,15 m. Murforløbet fortsatte ud af udgravningsfeltet mod vest, og hvor langt det fortsatte i denne retning er uvist. Dog blev der formodet at være tale om en mindre konstruktion, idet der blot 5-10 cm vest for feltgrænsen blev påtruffet en egentlig ca. 80 cm høj mur i røde og gule teglsten, jf. fig. 11. Denne var orienteret nord-syd, og fortsatte videre mod syd, mens den respekterede tidligere omtalte syldstensrække mod nord.

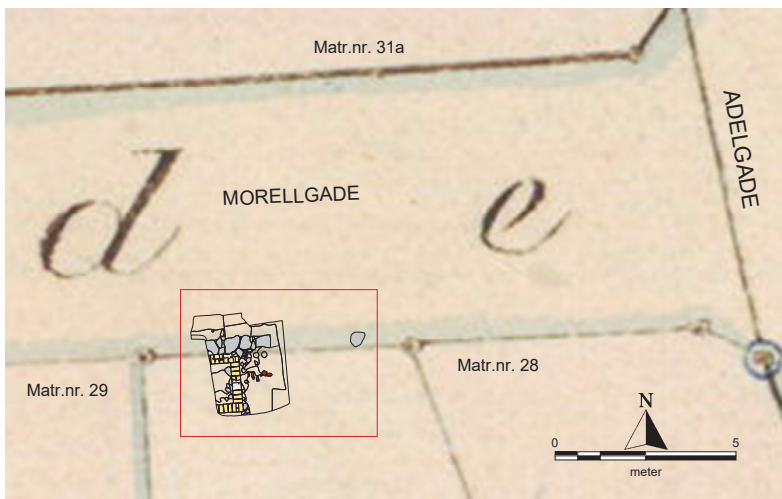


Fig. 9: Udsnit af O1-kortet fra 1877 over Hobro. På billedet vises placeringen af de fundne bebyggelsesspor. Det ses tydeligt, at fundet respektere gadeforløbet og de omkringliggende bygninger.

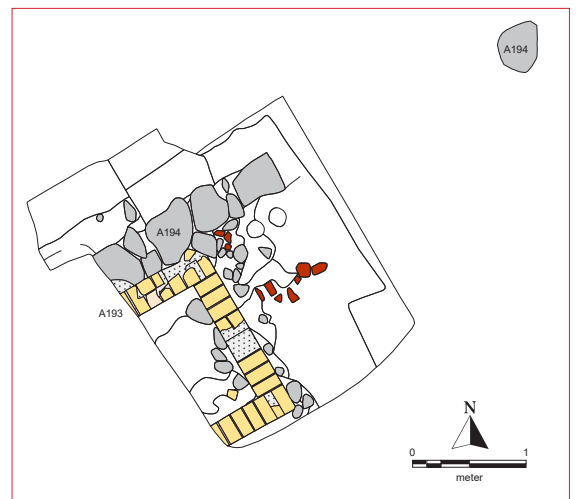


Fig. 10: De påtrufne bebyggelsesspor i den østlige del af Morellgade. Her ses bl.a. den øst-vest orienterede syldstensrækken og omtalte U-formede murforløb.



Fig. 11: Østvendt profil T39, set fra øst. På billedet ses det nord-syd orienterede murværk, og øverst til højre herfor ses en sten fra den fundne syldstensrække.

Foto: Nordjyske Museer

Med afsæt i genstandsmaterialet skal disse bebyggelsesspor formentlig henføres til 1800-1900-tallet, men syldstensrækken antages dog at være ældre end det U-formede murværk såvel som den egentlige mur. Disse er imidlertid vurderet at tilhører den samme konstruktion, og kan evt. være en senere tilkommet kælder i huset med syldstensrækken. Det har ikke været muligt at genfinde bygningen på ældre kortmateriale over Hobro, men på gamle fotos fra slutningen af 1800-tallet og omkring år 1900 ses dog en lav bygning mellem matr.nr. 28 og 29 i Morellgade, jf. fig. 12. Funktionen kendes ikke, men det kan muligvis være rester af denne bygning, der er fundet spor af.



Fig. 12: Morellgade 1906, set fra Adelgade /øst. Til venstre i billedet bag de to kvinder ses en lavere bygning, som muligvis tilsvare de påtrufne rester med bl.a. syldstensrækken.

Kilde: B. Friis, "Hobro i gamle postkort", 1996.

Sammenfatning og perspektivering

De påtrufne kulturlag og kulturhistoriske anlæg viser, at lokaliteten har været i brug over en lang periode, og de giver et fint indblik i områdets eftermiddelalderlige aktiviteter med markbrug og en efterfølgende begyndende ibrugtagning af arealerne til byudvidelse og egentlig etablering af den nuværende Morellgade i midten af 1800-tallet. Dette område af Hobros historiske bymidte er sparsomt undersøgt, og den pågældende undersøgelse er dermed med til at belyse en ellers forholdsvis ukendt del af byen såvel som det bidrager til det topografiske billede af bydelen. Området rummer dog fortsat et stort potentiale for at få et nærmere kendskab til bystrukturen her, hvilke aktiviteter, der foregik, og hvor tidligt byen har været udstrakt hertil. Fremtidige undersøgelser vil således være med til at give et mere nuanceret og udbygget forståelse af dette.

Hvis du vil vide mere

Jensen, Chr. Vrængmose, S. Bergmann Møller og B. Springborg: *Byarkæologi i Hobro*. Nordjyllands Historiske Museum. Årsberetning 2006, s. 20-28.

Møller, S. Bergmann & B. Springborg: *Middelalderens og renæssancens Hobro – samt lidt om nyere tid*. Fra Himmerland og Kjær Herred 2008, s. 105-131.

Beretning for ÅHM j.nr. 7194 Morellgade, Hobro. Nordjyske Museer 2022.

Udgravningsdata

Morellgade, Hobro

- Nordjyske Museer jnr. 7194
- Udgravningsperiode: 18. september til 26. november 2019
- Fund & Fortidsminder: 140703 sb 139
- Slots- og Kulturstyrelsen jnr. 19/08340
- Bygherre: Mariagerfjord Vand A/S (Mariagerfjord Kommunes kloak- og vandforsyning)
- Undersøgt areal: 224 m²
- Deltagere i udgravningen:
 - Museumsinspektør Christian Vrængmose Jensen
 - Arkæolog Janne Porsgaard Dam
 - Arkæolog Lars Ole Hasager Kirk
 - Arkæolog Jeanette Ladefoged Halkier
- Dokumentationsmateriale (fund, fotos, opmålinger m.v.) opbevares på Aalborg Historiske Museum, Vang Mark 25, 9380 Vestbjerg