



Nørre Tranders

Gensyn med en byhøj fra ældre jernalder

Udgravningssituation ved Nørre Trander-byhøjen i 2000. I baggrunden ses bebyggelsen ved Ravnkildevej og Astrupstien.

Tilbage i 2000 påbegyndte Nordjyllands Historiske Museum udgravningen af en unik jernalderboplads i udkanten af Aalborg. Gennem to år undersøgte museet en række yderst velbevarede hustomter i en udgravningskampagne, som var, og stadig er, blandt de største museet har foretaget. Udgravningen var foranlediget af opførelsen af plejehjemmet Smedegården i Aalborg Øst. Nye udgravninger har de senere år tilføjet ny viden om netop denne jernalderboplads ved Nørre Tranders.

I den tidligste jernalder (ca. 500 f.Kr.) blev der på dette område grundlagt en landsby, som gennem de næste 600 år voksede i omfang efterhånden som flere langhuse, husdyr og indbyggere

AF
NIELS HAUE OG
THOMAS RUNE
KNUDSEN

kom til. De træbyggede langhuse havde en begrænset levetid og i takt med, at ældre langhuse blev opgivet, blev nye langhuse opført på de udjævnede tomter. På grund af den kontinuerlige bebyggelse voksede selve landsbyen også i højden, og kombineret med 600 års ophobning af affald dannede det til sidst en kunstig forhøjning på op til to meter – en såkaldt byhøj med kulturlag, som rummede rester af husgulve, stenlægninger og flere andre spor af jernalderhuse.

En byhøj kan bedst sammenlignes med den enorme affaldsophobning, som ses i middelalderens købstæder. Til sammenligning er niveauet for vikingetidens Aalborg placeret godt fire meter under den nuværende belægning i Algade, fordi affald fra middelalderens Aalborg ligger ovenpå. Arkæologer er begejstrede for kulturlag, da disse rummer intakte levn fra fortiden. Levn som har været beskyttede mod moderne pløjning.

En over 2000 år gammel gårdbrand

Blandt de vigtigste fund ved Nørre Tranders var en brandtomt, hvor mennesker og dyr for godt 2.000 år siden oplevede en frygtelig tragedie, men som i dag er en guldgrube af information for arkæologerne.

Den nedbrændte gård ved Nørre Tranders. I langhusets staldende nederst i billedet lå resterne af de indebrændte dyr og mennesker.



Branden brød ud en sen vinterdag eller tidlig forårsdag i det 1. årh. f.Kr., og den fortærede størstedelen af gårdens dyr samt langhusets seks beboere. Fundet viser således et øjebliksbillede af sammensætningen af dyreholdet på en gård fra ældre jernalder - nærmest som et dansk mini-Pompeji.

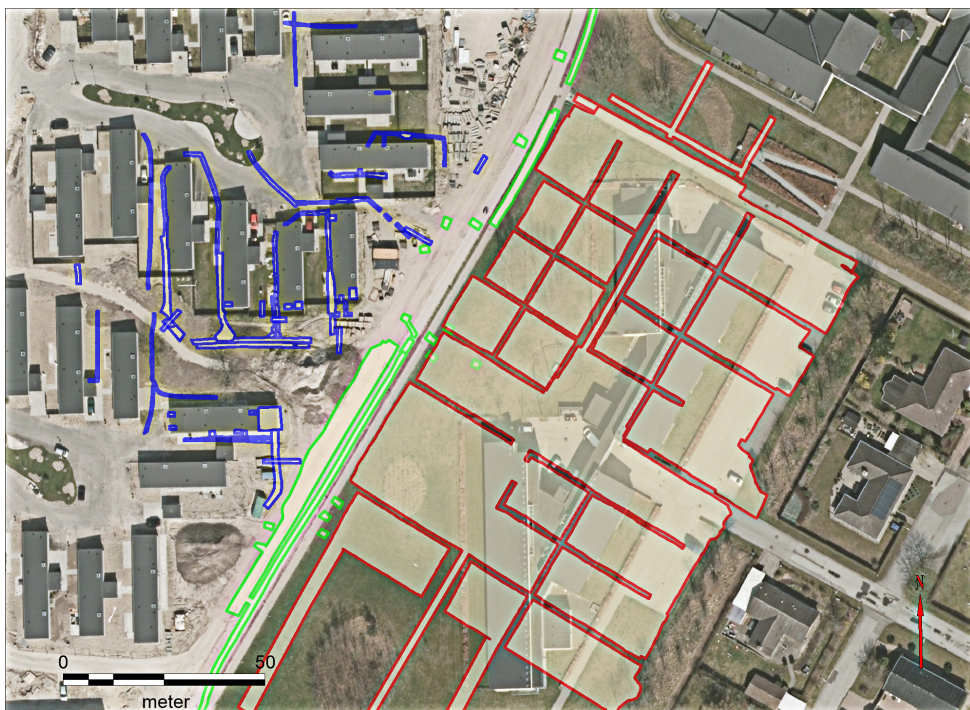
De humane rester stammede fra en voksen mand og en voksen kvinde samt to teenagere foruden to større børn, mens gårdens dyrehold bestod af fire får, en gris, tre heste og syv stykker kvæg. Fund fra brandtomten kan i dag ses i udstillingen på Lindholm Høje Museet.

Vestlig landsbygrænse var ukendt

Ved udgravningen af byhøjen i 2000-01 blev mere end 100 langhuse undersøgt. Men bebyggelsens vestlige afgrænsning var dengang ukendt, da den resterende del af landsbyen lå gemt under huse, veje og stier fra 1970'erne.

I 2016 fik museet så en uventet mulighed for at undersøge dele af den vestlige del, da hele Kildeparken skulle gennemgå en omfangsrig renovering. De eksisterende huse på Ravnkildevej skulle nedrives og nye stik- og vandedninger skulle graves. Gen-

De tre udgravningskampagner ved Nørre Tranders. Undersøgt hhv. 2000-01 (rød), 2016 (blå) og 2018 (grøn). Baggrundskortet er luftfoto fra 2018. © Geodatastyrelsen.



nem et virvar af smalle grøfter kunne jernalderlandsbyens vestlige afgrænsning derfor fastlægges.

I forbindelse med byggemodningen tilbage i 1970 blev et op til et halv meter tykt muldlag påført store dele af arealet. Det betød, at kabler, vandledninger m.v. til husene ikke var blevet gravet ned i de arkæologiske lag. Kun de dybe kloakgrøfter havde ødelagt de arkæologiske levn, og selv under de moderne huse kunne man 60-70 centimeter under gulvlaget støde på intakte gulvlag, som var 2.000 år ældre.

Med undersøgelserne i 2016 kunne landsbyens fulde udstrækning fastslås, og det stod klart, at de gamle undersøgelser kun havde berørt den østlige halvdel af landsbyen. Ud fra de nye undersøgelser kunne det estimeres at landsbyen allerede ved grundlæggelsen har bestået af 10-12 samtidige gårde, og at landsbyen ved dens nedlæggelse har været op mod dobbelt så stor.

Nye udgravninger i 2018

Nye ambitioner om førerløse busser i Aalborg Øst gav i 2018 anledning til endnu et gensyn med byhøjen.

Den førerløse bus skal køre på en godt to kilometer lang strækning af Astrupstien, som blandt andet skærer direkte igennem landsbyens centrum. De øverste 30-50 centimeter af byhøjen var blevet ødelagt ved anlæggelsen af Astrupstien, men herunder fremkom et 80 centimeter tykt kulturlag med særdeles velbevarede hustomter, som indeholdt gulve, ildsteder, vægge og brolægninger.

Gravearbejdet til busbanen skabte et 75 x 8 meter stort udgravningsfelt, som var et vindue ned til centrum af byhøjen. Udgravningsfeltet var flankeret mod øst af udgravningen fra 2000-01, mens den vestlige del var delvist undersøgt i 2016. Flere af husene kunne derfor følges fra de gamle udgravningsfelter ind i det nye udgravningsfelt, men der kunne også føjes en håndfuld nye langhuse til landsbyen.

Det store udgravningsfelt gjorde det muligt at få et indblik i husenes indretning. Landsbyens huse var tidstypiske langhuse med beboelse mod vest og stald i øst. To af langhusene havde en fordybet staldende, hvor stalden havde været forsænket op til 25 centimeter under det datidige overfladeniveau.

Ved det bedst bevarede langhus blev staldenden udgravet i efteråret 2001, mens beboelsesenden først blev udgravet i sommeren 2018. Det har efterfølgende været muligt at sammenkæde de to dele til et samlet hele. Langhusets vægge har



I 2001 blev staldenden i et formodet langhus undersøgt. Stalden var tydeligvis nedgravet gennem ældre kulturlag, men den tilhørende beboelsesdel kunne ikke undersøges, da denne var placeret under Astrupstien.



I forbindelse med de arkæologiske undersøgelser under Astrupstien i 2018 fandt man den velbevarede beboelsesdel af samme hus, som man i 2001 fandt staldenden af. I forgrunden ses ildstedets røde lerkappe.

været kraftigt buede med en vægrøft og en tyk vold på ydersiden. Gavlene var også buede, og i staldenden var gavlen stensat. Et træk, der også blev set i det andet langhus med nedgravet stald. I stalden var der et optrampet virvar af staldfyld, hvor der i midten kunne anes en tunge af kridt, som kan have formet en midtergang imellem de opstaldede husdyr. Husets tag var båret af to rækker af svære stolper, som løb igennem hele husets længde på 18-20 meter. I midten af langhuset ses et sydvendt indgangsparti, og udfør dette var der anlagt en brolægning for at lette trafikken ind og ud af huset.

I husets beboelsesende var der et kridtlag, som udgjorde gulvet, hvor der i få meters afstand til den vestlige gavl var placeret en mortarsten midt i husgulvet. Den store mortarsten lå stadigvæk på sit oprindelige brugssted i husets beboelsesende, hvor beboerne havde anlagt og anvendt den i husholdningen for nærværd to årtusinder siden.

Mellem mortarstenen og husets centrale indgangsparti lå ildstedet. Ildstedet bestod af en orange-rødlig lerpakning funderet på en stensamling. Under lerpakningen, som var farvet af den gentagne opvarmning, havde husets beboere nedsat et husoffer i form af en lille lerkop.

Husofferet er en tidslomme for eftertiden, som bringer os meget tæt på beboerne og endnu engang bekræfter det, at der nok i fremtiden er endnu flere øjeblikbilleder at hente i byhøjen Nørre Tranders. For da udgravningen i 2018 var foranlediget af



Oversigt med markering af de undersøgte langhuse, udgravningsflader samt tykkelsen af kulturlaget i intervaller af 20 centimeter. Tykkelsen angiver landsbyens udstrækning. Antallet af langhuse er væsentligt større i den østlige del, hvilket dog skyldes, at denne del er totaludgravet, mens de øvrige felter kun er delvist undersøgte. Der har antageligt været lige så mange huse i landsbyens vestlige del, men disse er svære at udrede i de smalle udgravningsgrøfter.

et anlægsarbejde, blev kun de områder, som ville blive ødelagt, udgravet. En stor del af landsbyen ligger derfor forsat ligger gemt og uberørt, både under den nyanlagte busbane og under haver og huse på Ravnkildevej.

Udgravningerne giver ny viden

Tidligere var den gængse opfattelse, at bebyggelsen i Jylland i den tidlige jernalder var kendetegnet ved enkeltgårde, som lå spredt rundt i landskabet, mens de første landsbyer først dukkede op i



Mindre lerkop nedsat i ildstedet som et lille husoffer.

det 3. årh. f.Kr. – altså 200-300 år senere end grundlæggelsen af landsbyen ved Nørre Tranders. Denne opfattelse kunne dog allerede betvivles ved de første udgravninger af byhøjen i 2001, men med de nyeste undersøgelser i 2018 kan det fastslås, at landsbyen ved Nørre Tranders er den ældste og største landsby fra perioden, som endnu er undersøgt i Skandinavien.

I de seneste 20 år har arkæologer fra Nordjyllands Historiske Museum med forundersøgelser og udgravninger fulgt den fortsatte udbygning af Aalborgs sydlige og østlige dele. Disse undersøgelser har berørt flere store jernalderlandsbyer, som er samtidige med Nørre Tranders-byhøjen.

I 1998 udgravede museet store dele af en tilsvarende byhøj på det sted, hvor Gigantium blev opført, og i forbindelse med det nye universitetssygehus har man ligeledes udgravet en delvis samtidig landsby. En anden af museets nyere udgravninger omfatter en landsby ved Tranders Høje. Også her blev der anlagt en landsby i den tidlige jernalder, og de foreløbige analyser antyder, at denne landsby har haft en størrelse som modsvarer Nørre Tranders-byhøjen.

De undersøgte bebyggelser nær Aalborg vidner om en særdeles tætbeholdt region, hvor de store engarealer langs Limfjorden har muliggjort et stort befolkningsgrundlag gennem århundreder.