

Kulturhistorisk rapport



Humlemarken, Hobro

Sløjfede dysser fra yngre stenalder og
boplads med langhuse fra yngre
bronzealder.

J.nr. ÅHM 6482

Udgravning forår/sommer 2015

Rapport udfærdiget af museumsinspektør Lone Andersen

Kulturhistoriske rapporter ved Nordjyllands Historiske Museum # 57



Telefon: 99 31 74 00

E-mail:

historiskmuseum@aalborg.dk

Indholdsfortegnelse

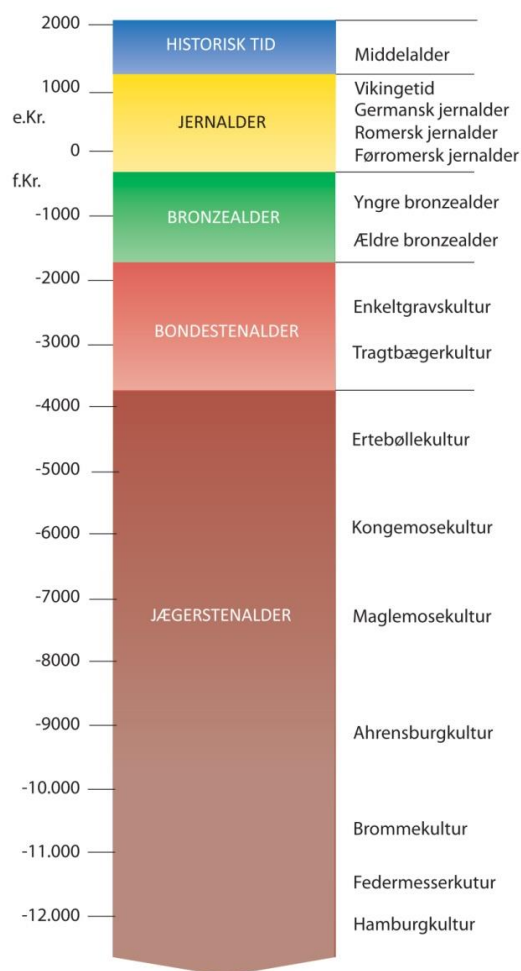
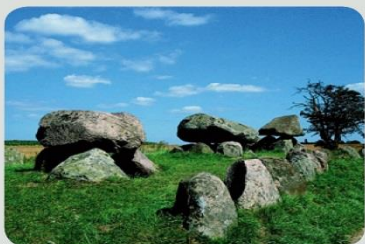
Indledning.....	2
Undersøgelsens baggrund.....	2
Lokalområdet i oldtiden.....	3
Undersøgelsens resultater.....	4
Sammenfatning og perspektivering.....	12
Hvis du vil vide mere.....	14

Storstensgrav

I yngre stenalder (3.900-1.700 f.kr.), hvor de første bønder begynder at dyrke jorden, begyndte man at opføre store stenbyggede grave, muligvis overdækket af høje. Disse kan stadig ses mange steder i landskabet. Det er i starten af yngre stenalder, kaldet tragtbægerkulturen, at dysser og siden også jættestuer bliver opført (3.900-2.800 f.kr.). Dysser og jættestuer er opbygget af store sten (megalitter), som dækkes af tonstunge sten, der overdækker gravkammeret.

I kammeret gravlægges de døde og der sættes gravgaver ind i kammeret. Kammeret bliver dog genbrugt mange gange, og tit er de blevet brugt gennem hele yngre stenalder. Hver gang kammeret skulle genbruges til nye begravelser, blev der ryddet op inde i gravkammeret. Gamle gravgaver blev ryddet ud, ligesom knoglerne enten blev fjernet fra kammeret - eller blev flyttet rundt, nogen gange stablet eller ordnet.

Også efter yngre stenalder har gravene en betydning. I nærheden af eller i selve højene kan der være urnebegravelser fra både bronzealder og ældre jernalder (1.700-1 f.kr.). I bronzealder kan store felter med kogestensgruber og -grøfter i nærheden af høje - samt dekorationen med skåltegn på de store dæksten - tyde på, at gravene har indgået i det religiøse liv også i bronzealderen.



Indledning

Med baggrund i en større arkæologisk forundersøgelse blev to for længst sløjfede stendysser fra yngre stenalder undersøgt. Ligeledes udgravedes fire huse fra yngre bronzealder.

Kystzonen langs Mariager Fjord har været befolket siden stenalderen. Vi kender således en bred vifte af fortidsminder spredt rundt langs fjorden. Nogle er endnu synlige, mens andre findes under mulden, men er gennem tiderne blevet observeret og registreret. Gravhøjene, som primært stammer fra bronzealderen, udgør klart den største del af kendte fortidsminder i området. Antallet af kendte bopladser står i skarp kontrast til gravfundene. Man kender forbausende få. De findes, men sporene efter bopladser er anderledes svære at finde end de ofte meget markante gravhøje. Sporene efter bopladserne skal søges under mulden. Undertiden finder man også gravhøje, der ikke tidligere har været registreret. I tilfældet med Humlemarken, var det således en overraskelse at støde på to ikke tidligere kendte stendysser, der på baggrund af de arkæologisk iagttagelser, angiveligt er sløjfede i 1700-tallet.

Hvert nyt grav- og bopladsfund føjer detaljer til vor viden om de tidligere beboeres hjem og dagligdag, liv og død.

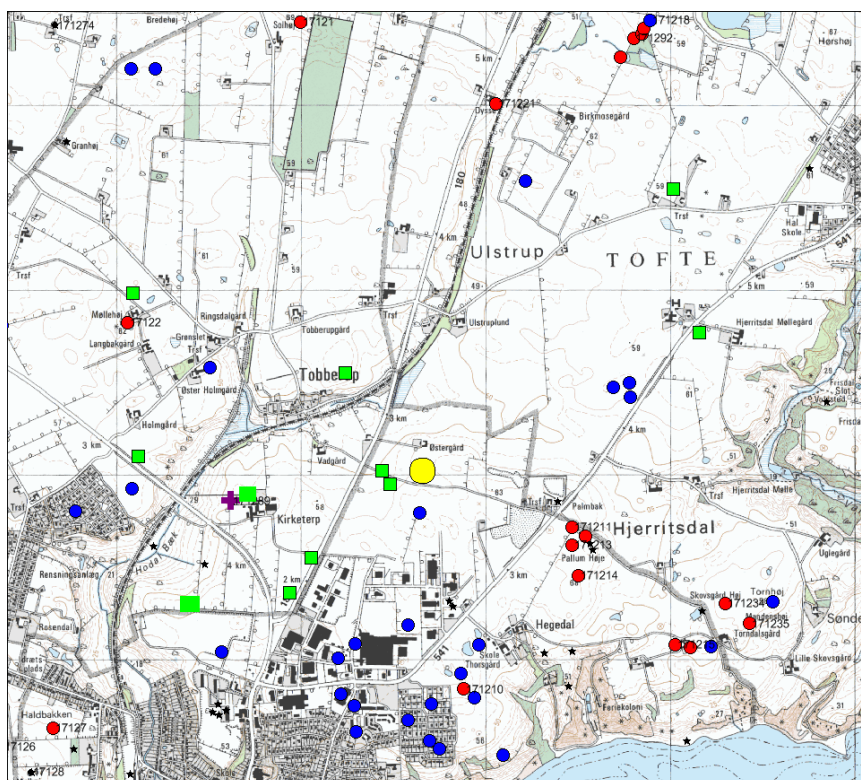


Fig 1 Kort over undersøgelsesområdet (gul cirkel) med registreringer af fredede gravhøje (rød), sløjfede (blå), bopladser (grøn) og kirkeruinen ved Kirketerp (lilla).

© Kort og Matrikelstyrelsen

Undersøgelsens baggrund

Udgravningen ved Humlemarken nord for Hobro var foranlediget af Mariagerfjord Kommunes etablering af en ny genbrugsplads i byen. I foråret 2015 anmodede kommunen Nordjyllands Historiske Museum om en udtalelse omkring fortidsminder på stedet baseret på en forundersøgelse af det 3,5 ha store areal. På baggrund af de antikvariske registreringer og de topografiske forhold, anbefalede museet, at der foretoges en arkæologisk forundersøgelse, for at eventuelle forhistoriske levn kunne blive undersøgt før jordarbejdet gik i gang.

Da der ved forundersøgelsen blev påtruffet områder med bebyggelsesspor samt en overpløjet gravhøj, indstilles dele af det samlede anlægsområde til udgravning.



Figur 2. Forundersøgelse en frostkold morgen i det tidlige forår 2015. Med gravemaskine afrømmes mulden i to meter brede baner med ca. 15 meters afstand med henblik på at dokumentere eventuelle spor efter forhistorisk aktivitet i området.

Lokalområdet i oldtiden

Det berørte areal er beliggende i et småkuperet landskab nord for Mariager Fjord. Arealets østligste og højestbeliggende del er beliggende i kote 60 over dansk normalnul. Terrænet skråner svagt mod vest og syd.

Fra tidligere arkæologiske undersøgelser ved man, at der har været omfattende bosætning i oldtiden i området. Ca 600 meter nordvest for Humlemarken er der ved overflyvninger i 2008/9 set spor i afgrøderne efter 5-10 helt eller delvist nedgravede huse fra ældre jernalder. Ligeledes har museet i 2007 udgravet en boplads fra ældre jernalder med velbevarede hustomter og stenlægninger ca. 800 meter sydvest for Humlemarken. Også en boplads fra yngre bronzealder er blevet undersøgt i 2011 i en afstand af 1600 meter sydvest for den nye genbrugsstation og sluttelig findes en kirkeruin fra den ældre middelalder ca. 1 kilometer vest for området.

Undersøgelsens resultater

I forbindelse med de arkæologiske undersøgelser ved Humlemarken, blev der udgravet i alt fire treskibede langhuse dateret til slutningen af yngre bronzealder og begyndelsen af ældre jernalder.

I tilknytning til disse dokumenteredes en del spredte, større gruber, diverse fyldskifter og lignende bopladsassocierede anlæg med tilsvarende tidsmæssige datering.

De fire huse dokumenteredes ved de fyldskifter – eller nedgravninger der sås efter stolperne, der har båret husenes tage og i en par tilfælde, deres indgangskonstruktion.

Disse mørkfarvede fyldskifter dannede et mønster, hvoraf man kan få en fornemmelse af husenes grundrids. I arkæologiske termer kaldes de *treskibede langhuse* og det er den dominerende hustype i det meste af oldtiden.

Om husene på humlemarken har været samtidige eller afløst hinanden er uvist, men vurderet på baggrund af netop konstruktionen suppleret med de lerkarskår, ser er fundet i stolpehuller og affaldsgruber, kan de på baggrund af resultaterne af C-14 dateringer af organisk materiale fra stolpehullernes fyld placeres i tidsrummet 800-80 f. Kr, det vil sige at de har eksisteret i den yngre bronzealder og tidlig ældre jernalder. Man kan forestille sig, at en eller flere familier har boet på stedet i et par generationer for derefter at flytte væk måske som følge af udpining af jorden. Et langhus som de undersøgte på Humlemarken, menes at have en levetid på ca 30 år, med mindre de ved et uheld eksempelvis brænder ned.

Det treskibede hus

I et treskibet hus bæres taget af to rækker af kraftige stolper, placeret ned igennem husets midte. Hustypen kaldes treskibet, da det i tværsnit kan opdeles i tre dele - mellem og på hver side af de to rækker tagbærende stolper.

Husene har haft stolper til ydervægge og andre opdelinger i huset - som skillevægge, båse til dyrene osv. - men disse er kun i heldige tilfælde bevaret. Husene er aflange og oftest 5-6 m brede. De kaldes derfor langhuse, når de er så lange, at de er brugt som bolig. Der er også mindre bygninger, som har været brugt som fx arbejds- og opbevaringsbygninger. Indgangene er i langhusenes lange vægge, og indrettes oftest med bolig i den ene ende (mod vest) og stald i den anden (mod øst).

Treskibede huse bygges i det meste af bronzealderen, jernalder og vikingetid - samlet en periode på omkring 2000 år (1.500 f.kr.-1.050 e.kr.).



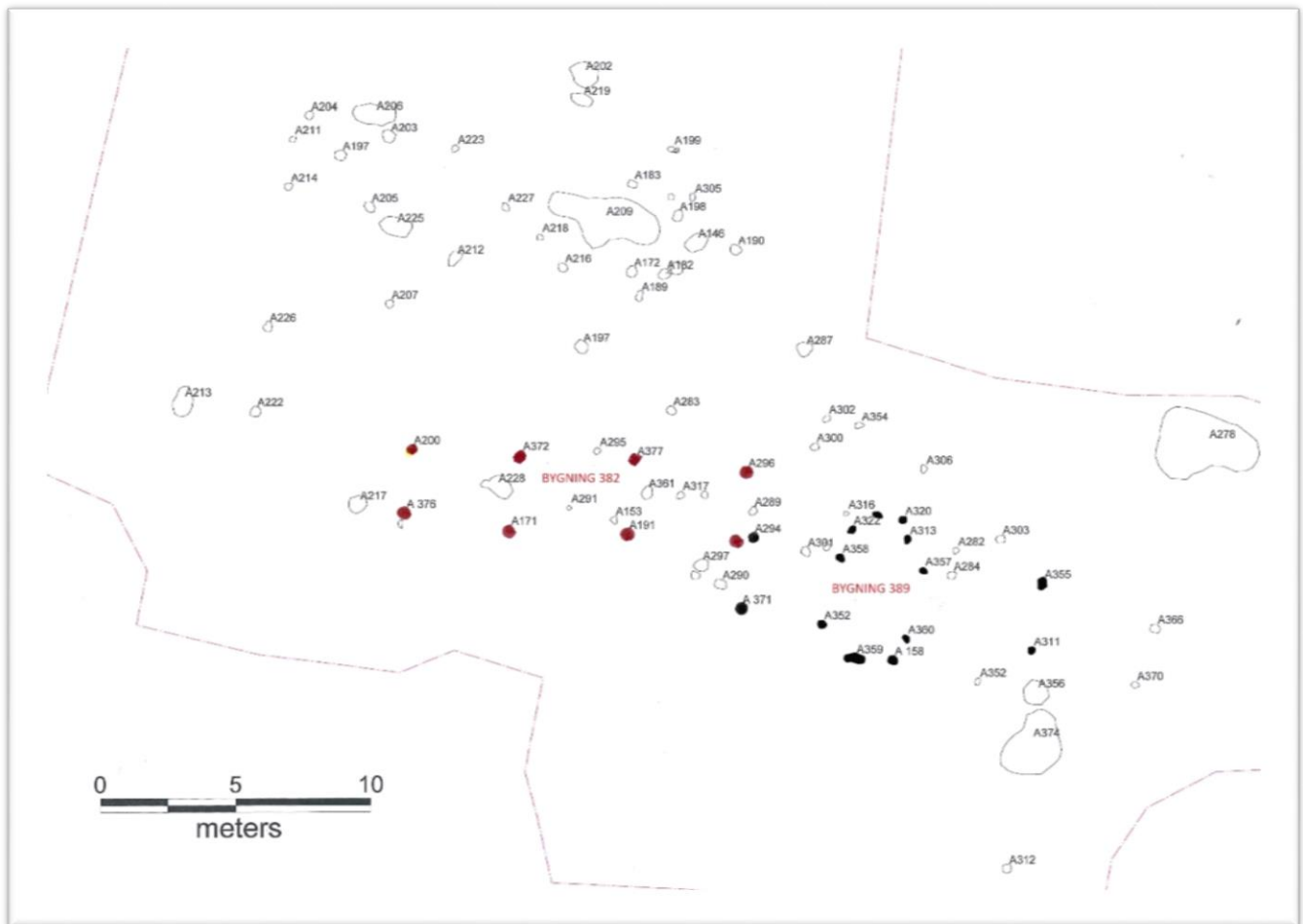


Fig 3. To af langhusene på Humlemarken. Det er ikke meget væsen, de pauve spor efter husene gør af sig. Udelukkende nedgravningerne efter tagbærende stolper definerer deres grundrids. Med henholdsvis rød og sort signatur er optegnet fyldskifterne, der udgør nedgravningerne efter de tagbærende stolper. Det "sorte" hus viser tillige spor efter husets indgangspartier, nemlig et midtfor begge langsider.

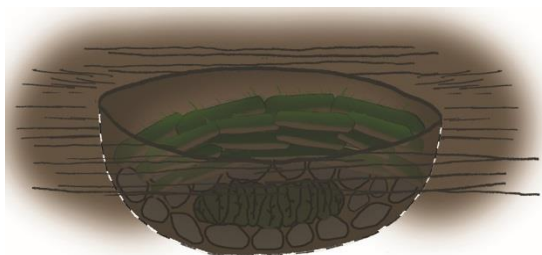


Fig 3. Billedet til højre viser én af de mange kogestensgruber, der dokumenteredes på Humlemarken. Kogestensgruber er primitive jordovne, hvor man har tilberedt måltidet i. Kogestensgruber kan være anseelige i størrelse og være kompakt opfyldt med ildskørnede sten. Ovenfor rekonstruktion.

Mest omfattende var imidlertid udgravningen af to tætliggende runddyssetomter, der antages at have været omsluttet af en sammenhængende langhøj. Den østligste dysse (A187) var beliggende helt ud mod det projekterede anlægsareals østlige afgrænsning, hvorfor oplysninger om aktiviteter ved dyssens østside ikke blev afdækket. Bemærkelsesværdigt ved denne tomt var, at man angiveligt kan bestemme dens tilnærmelsesvis ødelæggelsestidspunkt. Dens overliggersten var således undergravet og forsænket ned under gulvlaget i det oprindelige dysseindre, men var forinden forsøgt kløvet i to. Ifølge stenhugningstekniske spor på den let hvælvede overside, samt fragmenter af det formodede kløvningstværk vurderes dyssen af være ødelagt i 1700-tallet. Dette understøttes af Original 1-kortets oplysninger fra omkring 1800-tallet samt kridtpibefragmenterne i fylden.



Fig 4. Den østligste dyssetomt fremstod udelukkende som en cirkulær, mørkfarvet plamag helt opfyldt af hvidbrændt, knust flint. Arkæologen er ved at afrense den til fotodokumentation. Det gule sandede areal til venstre i billedet er en forstyrrelse i nyere tid – fremkommet da man i sin tid forsænkede overligger stenen i undergrunden.

Runddyssen kunne ikke fornemmes i terræn hverken i form af itupløjede bestanddele eller som en svag højning i området. Den blev heller ikke forstyrret af søgegrøfter i forbindelse med forundersøgelsen, al den stund, at disse ikke blev ført hen over anlægget.

Storstensgrav

I yngre stenalder (3.900-1.700 f.kr.), hvor de første bønder begynder at dyrke jorden, begyndte man at opføre store stenbyggede grave, muligvis overdækket af høje. Disse kan stadig ses mange steder i landskabet. Det er i starten af yngre stenalder, kaldet tragtbægerkulturen, at dysser og siden også jættestuer bliver opført (3.900-2.800 f.kr.). Dysser og jættestuer er opbygget af store sten (megalitter), som dækkes af tonstunge sten, der overdækker gravkammeret.

I kammeret gravlægges de døde og der sættes gravgaver ind i kammeret. Kammeret bliver dog genbrugt mange gange, og tit er de blevet brugt gennem hele yngre stenalder. Hver gang kammeret skulle genbruges til nye begravelser, blev der ryddet op inde i gravkammeret. Gamle gravgaver blev ryddet ud, ligesom knoglerne enten blev fjernet fra kammeret - eller blev flyttet rundt, nogen gange stablet eller ordnet.

Også efter yngre stenalder har gravene en betydning. I nærheden af eller i selve højene kan der være urnebegravelser fra både bronzealder og ældre jernalder (1.700-1 f.kr.). I bronzealder kan store felter med kogestensgruber og -grøfter i nærheden af høje - samt dekorationen med skåltegn på de store dæksten - tyde på, at gravene har indgået i det religiøse liv også i bronzealderen.



Alle bæresten var borttaget og ensstore, tilhuggede granitsten, med tildannede standflader undergravet her og der ikke langt fra dyssetomten kan tænkes at antyde, at man udelukkende har sløjfet dyssen, trukket stenene væk og gravet dem ned i undergrunden med henblik på at få den af vejen.



Fig 5. To af dyssens formodede bæresten blev, angiveligt ved sløjfningen, trukket omkring 20 meter væk og undergravet af hensyn til markarbejdet på stedet.

Fig 6. Den ene bæresten, her liggende på siden. Standfladen var omhyggeligt hugget til og hugsporerne efter dyssebyggerens værktøj fremstod tydeligt. Bærestenen var 1,2 meter høj.



De resterende vidnedsbyrd om dyssen var et 5-10 cm tykt, ensartet flintbroklag antagende et skarpt afgrænset cirkulært areal på 4,4 meter i tværmål. Under dette sås dele af kammerets stedvis ret velbevarede flisebelagt gulv stedvis med antydninger af lerpakning. Fliserne, der var dannet af granit og glimmerskifferlignende materiale sås overvejende centralt og vestligt i kammerets gulv. Vurderet ud fra stensporende efter bærestenene har kammeret været ca 2,6 x 2,7 m. Dets mere eksakte plan var omfattende forstyrret af omgravningen af den store dæksten, der var gravet ned i en dybde af 0,7 meter i undergrunden. Desuden dokumenteredes spor efter bæresten i form af stenspor, spredte gulvfliser, tørmur og hovedstore randsten kunne iagttages her og der i den mørkfarvede flintbrok. Her fandtes tillige enkelte spredte fundgenstande ude af leje, herunder en sleben, ildskørnet, spidsnakket flintøkse, blandet keramik fra flere lerkar herunder en fodskål dateret til sen tragt bægerkultur, spidsen af en fladebehugget flintdolk samt en ravperle. Dyssen har været omgivet af en høj, hvis diameter har været hen ved 8 meter. Rester af højfyld konstateredes som fint marmoreret, sandet fyld mellem kammer og randsten, særligt i profilen mod vest, eftersom østdelen fremstod mere upløjet og iøvrigt forstyrret af nedgravningen til den store overliggersten. Højens cirkelslag var angivet af enkelte hovedstore randsten hvor enkelte sås insitu suppleret med spor efter fjernede ditto. Indgangspartiet formodes at have været mod syd vurderet på baggrund af den forøgede forekomst af keramik i dette område



Fig 7. Dyssetomten afrenset til bundniveau. De sørgelige rester af det engang prægtige gravanlæg udgøres af sporadiske gulvfliser, hvidbrændt flint, tørmur (sandstensfliser til at tætte sprækker mellem bærestenene) sporene efter hvor bærestene oprindeligt stod og sporadiske gravgaver.

Fig 8. Da man angiveligt i 1700-tallet ville fjerne dyssen, forsøgte man at kløve den store overliggerstenen på tværs. Det forehavende opgav man og forsænkede den i stedet ned undergrunden. Kløvesporene efter stenhuggerens kiler ses på stenens overside.





Fig 9 og 10. Fund fra den ødelagte stendysse mod øst. Til venstre sleben økse og mejsel samt fladebehugget flintdolk.

Til højre et udvalg af tragtbægerkeramik fra dyssetomtens gulvlag.

Den østligste dysse har været omsluttet af en høj af tørv og er på et tidspunkt blevet bygget "sammen" med nabodyssen mod vest. Det kan ikke afgøres hvilken dysse, der er opført først.

Nabodyssen (A220), der dokumenteredes ved forundersøgelsen, kan beskrives som værende omdannet til et regulært stenbrud bestående af en stor mængde indtil favnstore, groft kløvede granitsten, samt enkelte flade fliser, som angiveligt har dækket gangpartiets gulvareal. Kun enkelte vægsten og disses tømur/-støttesten var på oprindelig plads. Flere nyere tids forstyrrelser antydede, at de store bæresten har været trukket ud af leje og formentligt brudt på stedet. En mandslang granitsten med henholdsvis en hvælvet og en flad side, der lå med fladsiden nedaf øverst i stendyngen, formodedes at kunne have været en overliggersten. Dyssekammeret sås at være omfattende ødelagt og de fund, der blev gjort indenfor anlæggets afgrænsning lå spredt omkring uden antydning, at være tilnærmelsesvis i oprindeligt leje. Det drejer sig om fragmenterne af et flaskekar, et køllehoved af granit, flere ravperler af forskellige form samt fragmentet af en bjergartsøkse.



Fig 11. Køllehoved af kvartsit.



Fig 12. Den fuldstændigt ødelagte stendysse, set fra S. Arkæolog Andreas Hegner Reinau beskriver scenariet siddende på jordbalken, der er etableret af udgravningstekniske årsager.



Fig 13. Samme anlæg, set fra NØ. Ituslåede bære- og overliggersten flyder ustruktureret omkring. "Stenbruddet" har kun været dækket af et tyndt muldrag, og må stadig have generet markarbejdetefter ødelæggelsen.



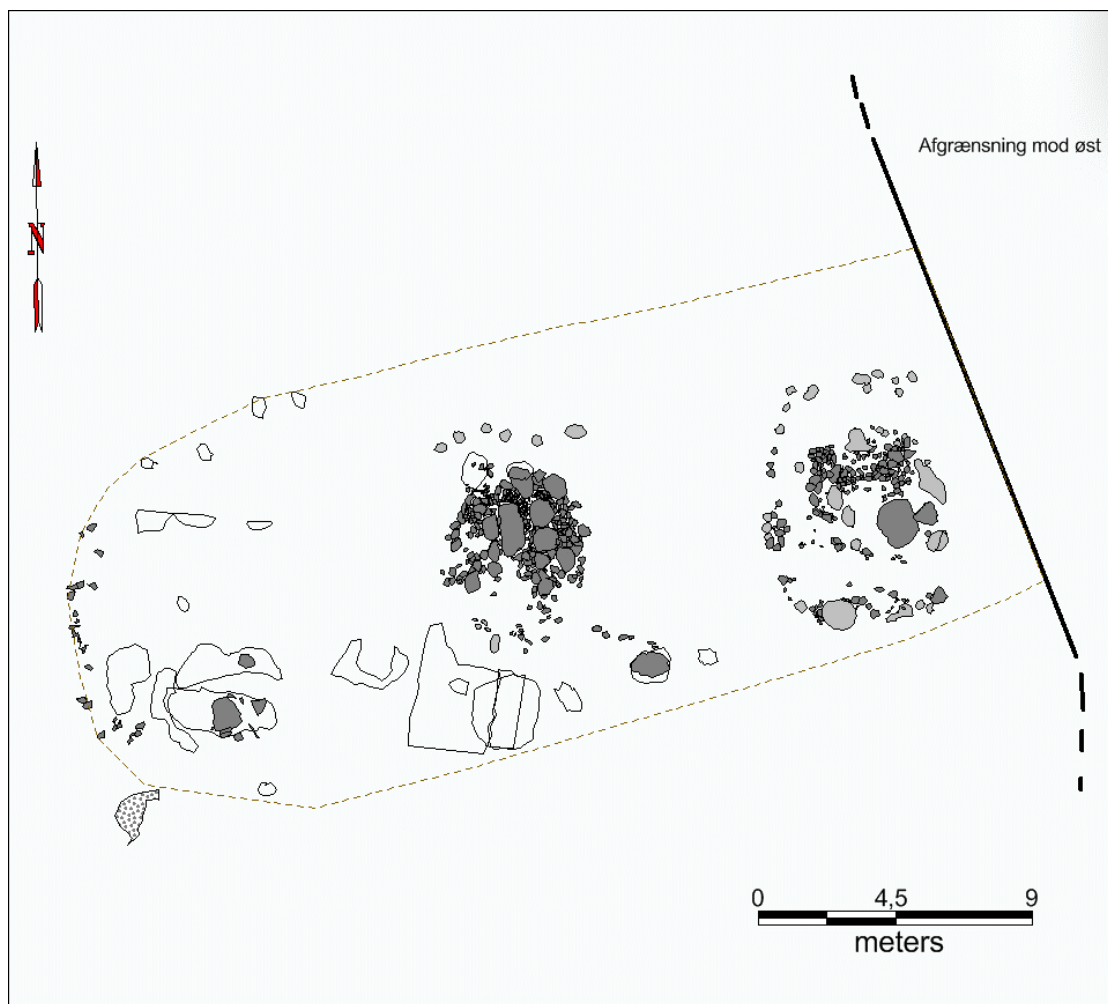


Fig 14. Plantegning af dysserne. De mørke elementer er sten, de lysere spor efter optrukne sten. Hvide markeringer er fyldskifter. På baggrund af registreringer i jordlagsforholdene og afgrænsning af fund og nedgravninger vurderes højen, der har omsluttet dysserne, at have udgjort det område, der er stipleet på planen.

Enkelte fyldskifter i et begyndende cirkelslag nord for stendyngen samt sporadisk syd for tolkedes som stenspor efter randsten, givende dyssen en diameter på omkring 8 meter. Der blev ikke konstateret den mindste smule flintbrøk, der ellers er karakteristisk for dyssetomter, omend der sås sporadiske tørmursfliser iblandet stenene. Dyssebunden var for størstedelens vedkommende omfattende forstyrret og sås som en let konkav lavning med en diameter på hen ved 4,4 meter, svarende til naboanlægget mod øst. Afstanden mellem de to dysser målt fra randstenene har været ca 4,5 meter.

Fig 15. Forrest ses de flade, tilhuggede fliser af granit, der har brolagt dyssens gulv. Bagest de førnævnte såkaldte tørmurssten (tætningssten) af sandsten.



Sammenfatning og perspektivering

For 6000 år siden begyndte de første bønder at fælde urskoven for at opdyrke landet. De ophørte med at drive rundt i landskabet i takt med byttedyrenes vandringer og årstidernes skiften, men blev bofaste.

Det indebar blandt andet et behov for at markere territorium ligesom slægten – ætten – fik en markant betydning. De store stengrave, dysserne og jættestuerne er et udtryk for dette.

I landskabet efterlod stenalderbønderne tusindvis af stendysser og jættestuer, hvoraf nogle endnu står som monumenter over den tidlige bondestenalder. Hovedparten af de store stenkamre er siden fjernet af stenhuggere og har i århundreder været lagt under plov på bondens mark.

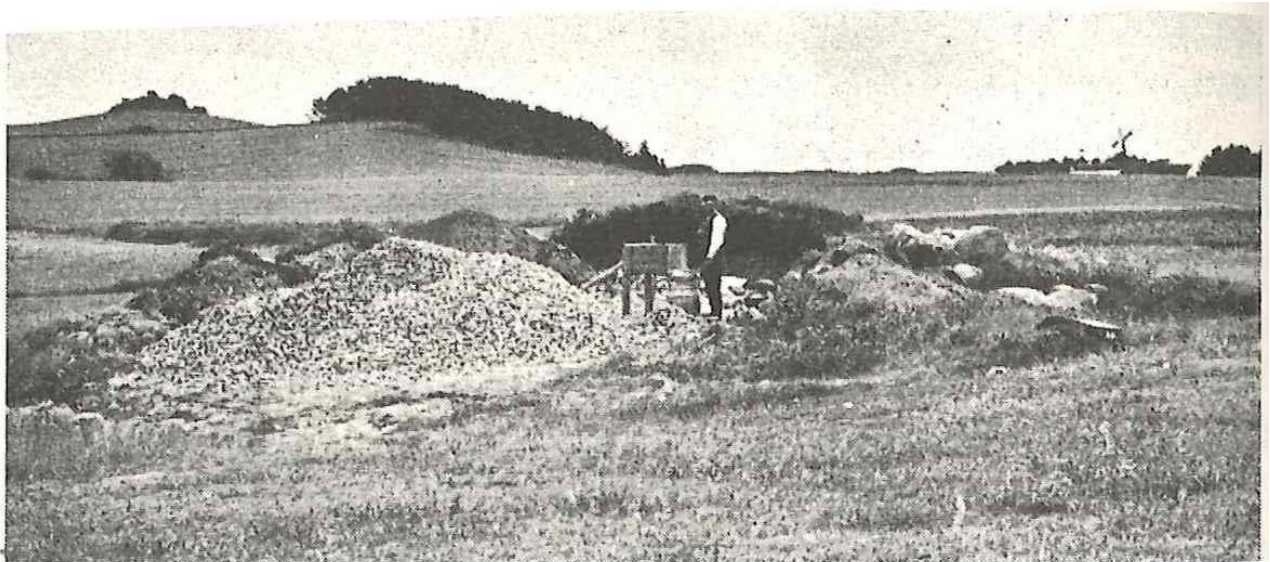


Fig 16. Denne stenhugger af ukendt herkomst er i færd med at omdanne en stendysse til skærver. I titusindvis af gravhøje, stendysser og jættestuer blev navnlig op gennem 1800-tallet ødelagt og anvendt til byggematerialer, brosten og jernbaneskærver. Det ophørte stort set med Fredningsloven af 1937.

Stendysserne på Humlemarken synes opført omkring 3.400 f.Kr. Ved anlæggelsen af dysserne har man udvalgt sig det højeste punkt i landskabet. De har ikke tidligere været kendt på kortværk eller i beskrivelser, så både de og bebyggelsestypene i området føjer ganske væsentlige elementer til fortællingen om oldtidens landskabsudnyttelse i området.

Godt 300 meter syd for Humlemarkens udgravningsfelt kendes dog endnu en høj, der i 1938 noteres som sløjfet. Om der har været tale om en dysse er uvist, det blev fortalt ved med museets Åbent Hus-

arrangement i forbindelse med de arkæologiske undersøgelser, af en lokal beboer, at han i 1950-erne havde været med til et par bortsprængninger af store sten tæt op af udgravningsområdet. Der *kan* have været tale om flere ødelagte og uregistrerede dysser.

Hele området omkring Humlemarken har været beboet og udnyttet i omfattende grad i stenalder, bronzealder og ældre jernalder. Der er dokumenteret bopladser, begravelser og endog marksystemer fra perioderne. I tilfældet her, er det lidt særegent at forestille sig bronze-eller jernalderbøndernes valg af bosted i så kort afstand – et stenkast -af de gravanlæg, deres fjerne forfædre engang opførte. Med kendskab til gravskik i oldtiden, hører det sig til at genanvende eksisterende gravanlæg, så tanken er nærliggende, at bønderne på Humlemarken har gjort brug af dysserne og langhøjen ved gravlæggelse af deres døde.

I forbindelse med opførelsen af genbrugspladsen ønskede bygherre, Mariagerfjord Kommune, at "genopføre" den ene af de sløjfede dysser, der blev undersøgt ved undersøgelsen. Det var tanken, at den kunne fungere som vartegn ved indkørslen til det kommende genbrugsanlæg. Museet indvilgede i at forsøge at opstille en pyntedysse med hjælp fra kommunens entreprenører. Tre undergravede formodede bæresten og en i 1700-tallet forsøgt kløvet overliggersten blev efter udgravningens afslutning i juli 2015 lagt i depot og i juli 2016 foregik "reetableringen".

Dysseanlægget blev fremvist ved reception og indvielse af genbrugspladsen i august 2016.



Hvis du vil vide mere

Som yderligere læsning kan anbefales følgende oversigtsværker.

Jensen, J. 2004: Danmarks Oldtid, bd. 1 *Stenalder* og bd. 2 *Bronzealder*.

Eriksen, Palle og Andersen, Niels H. 2015: *Stendysser. Arkitektur og Funktion*.

Udgravningsdata

Humlemarken, Hobro

- Nordjyllands Historiske Museum jnr. 6482
- Fund & Fortidsminder: 14.07.03, sb 82
- Kulturstyrelsen jnr. 2015-7.24.01/NJM-0009
- Bygherre: Mariagerfjord Kommune
- Undersøgt areal: 3660
- Deltagere i udgravningen:
 - Museumsinspektør Lone Andersen
 - Arkæolog Andreas Hegner Reinau
 - Arkæolog Heide Wrobel
- Dokumentationsmateriale (fund, fotos, opmålinger m.v.) opbevares på Aalborg Historiske Museum, Vang Mark 25, 9380 Vestbjerg

